



Generella utgångspunkter

Plan för skolstruktur



Vad är det här för dokument?

Detta är en bilaga till *Plan för skolstruktur för Örnäset*. Dokumentet beskriver generella utgångspunkter för en förändrad skolstruktur.

Den har använts som underlag vid framtagandet av utvecklingsalternativ för en förändrad skolstruktur. Den ska även utgöra grunden vid bedömning av konsekvenser av de olika utvecklingsalternativen.

Titel: Generella utgångspunkter, Plan för skolstruktur, Bilaga
Datum: 2024-06-19
Godkänd: styrgrupp 2023-08-17

Innehållsförteckning

Styrande dokument

Lagar, regler och nationella mål	4
Kommunala styrande dokument	9

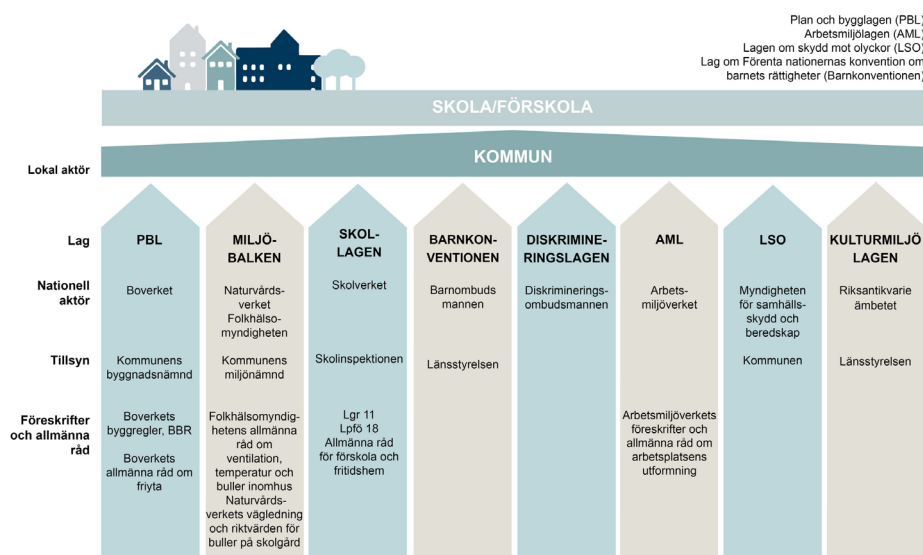
Generella utgångspunkter vid planering av verksamhetslokaler för skola och förskola

Likvärdig utbildning	16
Skolvägen	17
Utomhusmiljön	19
Inomhusmiljön	21
Flexibilitet	23
Stor skola eller liten skola	25

Styrande dokument

Flera olika lagar och regleringar och nationella mål påverkar planering, utformning och förvaltning av förskolors och skolors lokalisering samt inomhus- och utomhusmiljöer. Boverket har sammanställt de lagar, regler och nationella mål som har störst betydelse för planering av skolstrukturen. Utöver det har Luleå kommun antagit en vision för framtidens samhälle och ett program som beskriver hur vi ska nå visionen. Nationella lagar, regler och mål samt kommunens styrande dokument utgör grunden för hur skolan i Luleå ska planeras och utvecklas.

Lagar, regler och nationella mål



Figuren visar en översikt över de viktigaste regleringarna för planering, byggande och förvaltning av förskolors och skolors inom- och utomhusmiljöer. Olika aktörer på nationell nivå har ansvar för de olika regleringarna och tar fram föreskrifter, allmänna råd och vägledning. Figuren visar också vilken myndighet som bedriver tillsyn. Illustration: Angelica Åkerman/Boverket

Plan- och bygglagen

Plan- och bygglagen, PBL, anger ramarna för planering och byggande. Lagen ger tydligt uttryck för grundläggande värden i gestaltade livsmiljöer. I plan- och bygglagstiftningen finns samhällets minimikrav på byggnader och tomter bland annat vad gäller brandskydd, tillgänglighet och säkerhet. Det finns i PBL uttalade krav på att det ska finnas tillräckligt stor friyta lämplig för lek och utevistelse vid skolor, förskolor och fritidshem.

Arbetsmiljölagen

I arbetsmiljölagen ställs krav på arbetsmiljön som har betydelse för utformningen av den fysiska förskole- och skolmiljön. Arbetsmiljöverket har gett ut föreskrifter om hur arbetsplatser ska utformas. Elever likställs i arbetsmiljölagen med arbetstagare. Däremot omfattas inte barn i förskolan av arbetsmiljölagen.

Miljöbalken

Miljöbalken riktar in sig på hälsorisker i skolverksamheten. Skola och förskola har anmälningsplikt till kommunens miljönämnd och den som driver skolan, verksamhetsutövaren, ska bedriva egenkontroll.

Skollagen

I skollagen finns ett allmänt krav att det för utbildningen ska finnas ändamålsenliga lokaler och utrustning. Den fysiska förskole- och skolmiljön måste vara anpassad så att läroplanernas mål kan uppnås.

Utbildningen ska vara kostnadsfri. Eleverna ska utan kostnad ha tillgång till böcker och andra lärverktyg som behövs för en tidsenlig utbildning samt erbjudas näringsriktiga skolmåltider.

Skollagen reglerar också elevens placering för respektive skolform utifrån vårdnadshavarens önskemål och skolenhetens närhet till hemmet samt situationer där kommunen kan frångå vårdnadshavarens önskemål.

Barnkonventionen

Barnkonventionen har blivit svensk lag. Barnets bästa ska beaktas när det gäller beslut om den fysiska förskole- och skolmiljön. Barn har rätt att uttrycka sina åsikter och få dem beaktade i frågor som berör dem. Lagen reglerar barns rätt till liv, överlevnad och utveckling. Utveckling omfattar fysisk och psykosocial hälsa, moralisk och andlig utveckling. Samverkan med andra aktörer är essentiell då ingen aktör ensam kan tillgodose barns rätt till utveckling. Barnkonventionen slår fast att ingen får diskrimineras och lagen omfattar förutom diskrimineringsgrunderna även socialt ursprung, börd och egendom.

Diskrimineringslagen

Diskrimineringslagen anger bristande tillgänglighet som en av sex diskrimineringsgrunder. Förbudet mot bristande tillgänglighet gäller också i utbildningsverksamhet.

Kulturmiljölagen

Kulturmiljölagen skyddar sådana skolbyggnader som förklarats för byggnadsminnen.

Lagen om skydd mot olyckor och Produktsäkerhetslagen

Lagar med betydelse för säkerheten i förskole- och skolmiljöer är exempelvis lagen om skydd mot olyckor, som bland annat reglerar ansvaret för brandskyddet, och produktsäkerhetslagen, som ställer krav på att lekredskap på skol- och förskolegårdar ska vara säkra.

EU-förordningen om livsmedelshygien

EU-förordningen om livsmedelshygien ställer allmänna krav på hur skolors och förskolors livsmedelslokaler ska vara utformade.

Agenda 2030

I september 2015 antog FN:s generalförsamling en resolution med en 15-årig agenda för en långsiktigt hållbar utveckling, "Agenda 2030 för hållbar utveckling". Agenda 2030 med 17 globala mål för hållbar utveckling syftar till att utrota fattig-

dom och hunger, förverkliga de mänskliga rättigheterna för alla, uppnå jämställdhet och egenmakt för alla kvinnor och flickor samt säkerställa ett varaktigt skydd för planeten och dess naturresurser. Globala målen är integrerade och odelbara och balanserar de tre dimensionerna av hållbar utveckling: den ekonomiska, den sociala och den miljömässiga.

Arbetet med utredning av skolstrukturen omfattar flera av de globala målen, bland annat mål 4. om God utbildning för alla och mål 11. om hållbara städer och samhällen.

Övriga nationella mål

Flera nationella mål har koppling till förskolors och skolors lokalisering samt inom- och utomhusmiljö. Målen är vägledande för kommunens arbete. Följande mål bedöms som mest relevanta för skolstrukturen i Luleå:

- Mål för arkitektur, form och design anger bland annat att hållbarhet och kvalitet inte ska underställs kortsiktiga ekonomiska överväganden, att estetiska, konstnärliga och kulturhistoriska värden ska tas tillvara och utvecklas och att det offentliga ska agera förebildligt.
- Miljö kvalitetsmålet God bebyggd miljö handlar om att städer, tätorter och annan bebyggd miljö ska utgöra en god och hälsosam livsmiljö samt medverka till en god regional och global miljö.
- Mål för samhällsbyggande som handlar om att ge alla människor i alla delar av landet en från social synpunkt god livsmiljö där en långsiktigt god hushållning med naturresurser och energi främjas. Målet omfattar bland annat delmål om långsiktigt hållbara byggnadsverk.
- Övergripande mål för hållbara städer handlar om inkluderande och tillgängliga stadsmiljöer som erbjuder alla människor en attraktiv och grön livsmiljö. I målformuleringarna beskrivs bland annat en helhetssyn i planeringen som tillsammans med smarta lösningar bidrar till städer där människor kan leva klimatsmart, hälsosamt och tryggt.

- Mål för jämställdhet som innebär att kvinnor och män ska ha samma rätt och möjlighet att vara aktiva samhällsmedborgare och att forma villkoren för beslutsfattandet i samhällets alla sektorer.
- Mål för folkhälsopolitiken som bland annat innebär att alla barn får en bra start i livet med goda uppväxtvillkor som stimulerar deras tidiga utveckling, inlärning och hälsa är avgörande för att uppnå jämlik hälsa bland barn och vuxna. Att det finns goda utemiljöer på förskolor och skolor är en viktig faktor som påverkar barns hälsa och fysiska aktivitet.
- Mål för friluftspolitiken där framförallt målen om ett rikt friluftsliv i skolan och attraktiv tätortsnära natur påverkar arbetet med skolstruktur. Målen syftar bland annat till att barn och elever ges goda möjligheter att vistas utomhus.
- Transportpolitiska mål omfattar bland annat barns möjligheter att själva på ett säkert sätt använda transportsystemet och vistas i trafikmiljöer samt att förutsättningarna att välja kollektivtrafik, gång och cykel förbättras. Målet innebär även att transportsystemet ska vara tillgängligt vilket har bäring på barns skolvägar och trafikmiljön vid skolan.
- Klimatpolitiskt ramverk ska ge långsiktiga förutsättningar för näringsliv och samhälle att genomföra den omställning som krävs för att kunna lösa klimatutmaningen. Det långsiktiga klimatmålet innebär att Sverige inte ska ha några nettoutsläpp av växthusgaser år 2045. Samtliga sektorer, inklusive bygg- och fastighetssektorn, ska bidra till uppfyllandet av det nationella utsläppsmålet. Åtgärder för att minska byggnaders klimatpåverkan är viktiga för att nå klimatmålet 2045.

Kommunala styrande dokument

Vision Luleå 2040

”Luleå 2040. Vi lever ett rikt och utvecklande liv i en viljestark och växande region. Vid Bottenvikens kust finns plats för både och; närhet och utrymme, stad och land, bredd och spets, vita vidder och ljusa sommarnätter, naturens värden och dess möjligheter. Med ett naturligt nytänkande och ett friskt flöde av intryck, kunskap och utbyten skapar vi en hållbar förnyelse. Det gör oss till en av de viktigaste svenska kustregionerna och en förebild nationellt och internationellt.”



Förändringar kommer vare sig vi vill eller inte, på både gott och ont. Vi lever i en global värld och påverkas av vår omgivning. Valet står mellan att låta saker bara hända, eller själva välja vägen för de nya möjligheterna och utmaningarna.

Det är viktigt att Luleå ska kunna utvecklas så att det också i framtiden upplevs som en attraktiv plats att bo på, arbeta i och besöka. Ett attraktivt Luleå ska också vara hållbart över tiden. Hållbarhet är en överlevnadsfråga som i sig ger trygghet och framtidstro. En hållbar utveckling bygger på tre ben; ett socialt, ett ekonomiskt och ett ekologiskt. De tre benen är lika viktiga och ömsesidigt beroende av varandra. Minskar hållbarheten i en av de tre så påverkas även de andra negativt.

Vision Luleå 2040 baseras på viljan att samhällsutvecklingen ska ske med ett helhetsperspektiv och beskriver hur vi vill att det ska vara i Luleå i framtiden. Visionen är mycket långsiktig och säger inte allt om hur vi vill att det ska vara i Luleå år 2040. Den har därför kompletterats med fem framtidsbilder och nio övergripande mål med direkt koppling till Agenda 2030.

1. Luleås invånare har god och jämlik hälsa
2. Luleås invånare är delaktiga i samhällets utveckling
3. Luleås invånare har ett socialt, kulturellt och fysiskt aktivt liv
4. Luleås naturvärden finns kvar och har plats att utvecklas
5. Luleå har ingen påverkan på klimatet
6. Luleås invånare bor i ett gott grannskap
7. Luleås invånare har ett hållbart vardagsliv
8. Luleå är ett ledande nav för tillväxt och innovation
9. Luleås invånare har arbete



Program till Vision Luleå 2040

Program till Vision Luleå 2040 - översiktsplanen - är en precisering av visionen och de övergripande målen. Utvecklingsinriktningen för Luleå som beskrivs anger att år 2040 ska befolkning i kommunen vara 100 000 invånare. Befolkningsfördelningen mellan stadsbygd och landsbygd kommer även fortsättningsvis vara 80 % av kommunens invånare i stadsbygd och 20 % på landsbygd.

I programmet beskrivs hur kommunen ska agera och prioritera i olika frågor. Programmet ger vägledning för arbetet med skolstruktur och anger bland annat att:

- barn ska ges möjlighet att självständigt nå, för dem, viktiga målpunkter som grundskola, lekplats,
- kommunal service prioriteras till stadsdelarnas (...) centrala delar, såsom omsorgsboende, daglig verksamhet, fritidsgårdar, grundskolor med mera,
- kommunala lokaler ska vara tillgängliga för annan verksamhet då de inte används för ordinarie verksamhet,
- i närheten av förskolor, grundskolor och särskilda boenden ska det finnas platser med hög tillgänglighet, förskolor och grundskolor ska ha en stimulerande utemiljö och enkelt kunna nå natur-, kultur-, rekreations- eller friluftsområden för att ge bästa förutsättningar för lärande i utemiljö samt att
- det ska finnas minst 30 m² utomhusyta per barn (förskola - åk6) i direkt anslutning till lokalerna.

I arbetet med skolstruktur ska även hänsyn tas till minskad klimatpåverkan och energieffektivitet. Riktlinjerna i programmet anger även att:

- den totala energianvändningen ska minska genom insatser för en bättre hushållning (ett förändrat beteende) och effektiviseringar (tekniska lösningar),
- utsläppen av koldioxid och andra klimatpåverkande gaser ska minska genom att byta till förnyelsebara energikällor,

effektivisera och fasa ut användningen av fossila bränslen samt att

- insatser för att förändra resor och transporter prioriteras.

Riktlinjer för bland annat minskad klimatpåverkan till följd av trafik beskrivs vidare kapitlet Smarta resor och transporter. Där anges bland annat att:

- gång, buss, cykel och kollektivtrafik ska prioriteras före bil vid konflikter och att
- vid planering av bostads- eller arbetsplatsområden ska placering och utformning göra det enkelt att använda andra transportmedel än bil.

Ökad tillväxttakt

Luleå och hela norra regionen står inför flera stora industrietableringar som kommer att skapa många nya arbetstillfällen. Det innebär en ökad befolkningstillväxt och ökat behov av bostäder och olika former av service, bland annat skola och förskola.

Barn- och utbildningsnämndens uppdrag

Barn- och utbildningsnämnden är kommunens huvudman enligt skollagen för förskola, förskoleklass, grundskola, grundsärskola, gymnasieskola, gymnasiesärskola, fritidshem samt annan pedagogisk verksamhet. Nämnden ansvarar även för kulturskolan och skolmåltider.

Utbildningen inom skolväsendet syftar till att barn och elever ska inhämta och utveckla kunskaper och värden. Den ska främja alla barns och elevers utveckling och lärande samt en livslång lust att lära. Utbildningen ska också förmedla och förankra respekt för de mänskliga rättigheterna och de grundläggande demokratiska värderingar som det svenska samhället vilar på. I utbildningen ska hänsyn tas till barns och elevers olika behov. Barn och elever ska ges stöd och stimulans så att de utvecklas så långt som möjligt. En strävan ska vara att uppväga skillnader i barnens och elevernas förutsättningar att tillgodogöra sig utbildningen.

Utbildningen syftar också till att i samarbete med hemmen främja barns och elevers allsidiga personliga utveckling till aktiva, kreativa, kompetenta och ansvarsställande individer och medborgare. Utbildningen ska vila på vetenskaplig grund och beprövad erfarenhet.

Generella utgångspunkter vid planering av verksamhetslokaler för skola och förskola

Utifrån Lagar, regler och nationella mål, riktlinjer i Program till Vision Luleå 2040 och barn- och utbildningsnämndens uppdrag beskrivs nedan utgångspunkter för strukturen av skolor och förskolor.

Skolstrukturen i varje område ska främja arbetet med likvärdig utbildning och kollegiala arbetsmetoder samt bidra till att utjämna sociala skillnader.

Planeringen av skolor och förskolor ska i första hand bidra till förutsättningar för barns aktiva skoltransport och i andra hand till att barn kan nyttja befintlig kollektivtrafik.

Friyta för förskola och grundskola F-6 ska vara minst 30 kvm per barn eller vara minst 3000 kvm och ligga i direkt anslutning till verksamhetsbyggnaden.

Lokalisering av skola och förskola ska i första hand ske så att närliggande natur kan nyttjas som en resurs för undervisning, lek och utevistelse.

Inomhus ska finnas minst 10 kvm pedagogisk yta/elev i skolan eller barn i förskolan.

Lokaler för skola och förskola ska uppfylla den kommunala skolans behov för att klara uppdraget enligt skollag och läroplan, målfyllelse och resultat inkl. effektiv bemanning och kompetensförsörjningens utmaningar

Vid planering av ny struktur för skolor och förskolor ska kommunen agera förebildligt för att nå Sveriges mål för arkitektur och Sveriges klimatmål.

Verksamhetslokaler ska med rimliga anpassningar och därmed också rimliga kostnader kunna nyttjas både som skola och förskola eller annan kommunal verksamhet beroende på behov. Det kan vara skiftande användare av lokaler över tid, såväl över dagen som över åren.

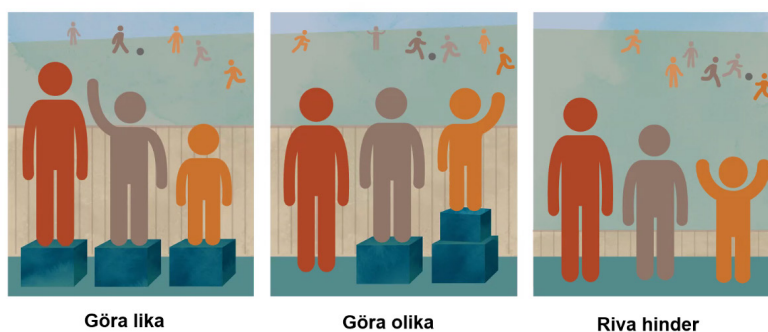
Likvärdig utbildning

Svensk skola har förändrats från en undervisning som riktar sig till gruppen till ett mera individuellt lärande. Det ställer större krav på att skolan kan tillgodose olika former av stöd inom gruppen så att skolan är en tillgänglig lärmiljö för alla elever. Kraven från staten är att varje skola ska kunna erbjuda legitimerade lärare i alla ämnen vilket innebär att det behöver finnas många olika lärare på en skola som var och en är legitimerade lärare i några av elevens ämnen. En stor del av skolorna måste erbjuda svenska som andraspråk till de elever som har rätt till det, dessa elever behöver ofta modersmålsundervisning, om de är de relativt nyanlända så behöver de studiehandledning på sitt modersmål.

Varje skola ska ha en elevhälsa där kurator, skolsköterska och specialpedagog ingår, de bildar ett elevhälsoteam som träffas regelbundet, de har även tillgång till skolpsykolog och kompetenser från den Centrala elevhälsan. På en skola där dessa kompetenser kan träffas ofta är förutsättningar goda för att kunna ge eleven ett bra stöd. En förutsättning för detta är att kurator, skolsköterska och specialpedagog finns på skolan dagligen. En rektor som finns dagligen på skolan är en nyckelperson för att elevhälsan och undervisningen ska fungera på ett bra sätt.

Under en lång period har skolsegregationen ökat i Sverige vilket vi även kan se i Luleå. För att bryta den trenden så är det en stor fördel om elever med olika förutsättningar går på samma skola. I skolforskningen lyfter man vikten av att blan-

Gör jämlikt – gör olika



Likvärdiga förutsättningar betyder inte alltid lika förutsättningar.

da elever i en klass, då finns bra förutsättningar för att resultaten förbättras. I forskningen kan man se att starka elever i en klass påverkar övriga elever så att de presterar bättre.

Begreppet likvärdig utbildning gäller även för förskolan. Barn ska ha tillgång till och lika kvalitet till en utbildning i förskolan som också ska verka kompenserande för att uppväga skillnader i barns olika förutsättningar att tillgodogöra sig utbildningen.

Skolan och förskolan har en nyckelfunktion inom samhällsbyggandet. Rätt lokaliserade och byggda har de stor potential att främja integration och jämlikhet och på så sätt bidra till att utjämna sociala skillnader. I Luleå finns goda möjligheter att placera skolor strategiskt så att barn och elever från olika bostadsområden med olika förutsättningar går på samma förskola eller skola.

Utgångspunkter för planeringen av struktur för grundskola och förskola i Luleå

Skolstrukturen i varje område ska främja arbetet med likvärdig utbildning och kollegiala arbetsmetoder samt bidra till att utjämna sociala skillnader.

Skolvägen

Regelbunden fysisk aktivitet är viktig för barns fysiska och psykiska hälsa både nu och i framtiden. Mycket talar för att den fysiska aktiviteten hos barn har minskat. Det kan bland annat förklaras genom att färre går eller cyklar till skolan, kompisar eller fritidssysselsättning och en allmänt minskad rörelsefrihet i samhället för barn. En aktiv skoltransport ökar den fysiska aktiviteten men har även positiva effekter på socialt samspel mellan barn, inlärning, ökad trafiksäkerhet och minskad klimatpåverkan. Avståndet till skolan är en faktor som påverkar förutsättningar för en aktiv skoltransport. Barn har dock förmåga att transportera sig relativt långa sträckor. Andra viktiga faktorer är skolvägens säkerhet och den upplevda tryggheten.

Barn och ungas möjligheter att ta sig fram både i bostadsmiljön och i omgivningen runt skolan skiljer sig åt. Desto yngre ett barn är desto viktigare är närmiljön. Skolvägen är en viktig del av barnets vardag och utveckling till att självständigt röra sig i trafiken. Barns förutsättningar att klara av olika trafiksituationer skiftar bland annat med barnets ålder. Upp till cirka tioårsåldern behöver barn stöd av vuxna för att klara olika trafiksituationer. Barn måste dock få vara i trafiken för att lära sig att hantera den. Barnens rörelsefrihet är även beroende av föräldrarnas uppfattning om den fara deras barn kan utsättas för i trafikmiljön.

I Luleå kommun bedöms barn kunna gå eller cykla upp till 2 km för elever i förskoleklass till årskurs 3 och 3 km för elever i årskurs 4 till 9. Om avståndet är längre eller om det behövs med hänsyn till trafikförhållanden, funktionshinder hos en elev eller någon annan särskild omständighet erbjuds elever skolskjuts. Skolskjuts erbjuds i första hand med ordinarie kollektivtrafik.

Utgångspunkter för planeringen av struktur för grundskola och förskola i Luleå

Planeringen av skolor och förskolor ska i första hand bidra till förutsättningar för barns aktiva skoltransport och i andra hand till att barn kan nyttja befintlig kollektivtrafik.



Utomhusmiljön

Barn tillbringar en stor del av dagen i skolan och förskolan. Därmed är förskole- och skolgården viktiga platser för att främja barns fysiska aktivitet, utomhusvistelse och lek. En väl utformad utomhusmiljö har positiva effekter på barns hälsa och välbefinnande och bidrar bland annat förbättrad inlärning, ökad koncentrationsförmåga och minskad stress.

Utemiljön vid skola och förskola är en naturlig del av undervisningsmiljön och friytan vid skolor och förskolor ska vara tillräckligt stor för att ge plats åt lek men även fysisk och pedagogisk verksamhet.

Friytans storlek är mycket betydelsefull då gården ska inrymma en variation av platser och element som tillsammans skapar en god funktion. Tre grundläggande faktorer är särskilt viktiga; det som främjar av naturkontakt, det som stödjer socialt liv samt det som främjar fysisk aktivitet. Alla dessa kräver tillräckliga ytor för att fungera positivt. För små ytor begränsar inte bara leken och ett aktivt liv utan kan ge upphov till aggressivt eller undvikande beteende, sämre möjlighet till socialt samspel oberoende könstillhörighet, ålder och funktionsvariationer samt ökad risk för slitage som påverkar kvaliteten och naturkontakten negativt. Friytan bör ligga i direkt anslutning till byggnaden samt att ytan bör vara så stor att den rymmer varierade terräng- och vegetationsförhållanden som inte riskerar att påverkas negativt av omfattande slitage.

Antalet barn och yta hänger samman för att en gård ska kunna fungera utifrån barnens perspektiv. Program till Vision Luleå 2040 anger att friyta för förskola grundskola F-6 ska vara 30 kvm per barn. Det kan jämföras med cirka två parkeringsrutor per barn. Därutöver bör totala gårdsytan vara minst 3000 kvm för att barnen ska kunna leka och utveckla sociala samspel på ett naturligt sätt. I Boverkets vägledning föreslås dock att rimliga mått på friyta för förskola är 40 kvm per barn.

Utöver yta är strukturen en stor del för hur gården ger möjlighet till en bredd i lekar och aktiviteter. De organiserade ytorna med asfalt, grus, sand och olika typer av lekredskap



Foto: Viveca Österman

är viktiga för att kunna erbjuda en viss typ av lek och aktiviteter. Det behövs dock en jämvikt av oorganiserade ytor med till exempel gräs, buskar och träd där barnen ges utrymme att själva upptäcka lekar och aktiviteter utifrån deras egna fantasi och behov. Närheten till natur kan, utöver att vara en resurs i undervisningen, ge ett mervärde till utemiljön även om naturmarken ligger utanför skolfastigheten. Avståndet mellan gård och natur bör vara rimligt för att stärka upplevelsen av närhet och det ska inte finnas några barriärer i form av bilvägar eller liknande som kan skapa farliga situationer.

Barn- och utbildningsförvaltningen har som mål att tillgodose barns och ungas vistelsemiljöer både för ett lärande perspektiv likväl som att skapa trygga, säkra och tillgängliga skolmiljöer, inomhus och utomhus. Arbetet med utemiljöer ska ske kontinuerligt, med insatser av olika mått och karaktär. En utemiljö ska anpassas till målgruppen, med ett helhetsperspektiv så att pedagogik, arbetsmiljö, hälsa, tillgänglighet, säkerhet och hållbarhet, vägs in vid nyanskaffning eller vid ersättning av lekutrustning.

Utgångspunkter för planeringen av struktur för grundskola och förskola i Luleå

Friyta för förskola och grundskola F-6 ska vara minst 30 kvm per barn eller vara minst 3000 kvm och ligga i direkt anslutning till verksamhetsbyggnaden.

Lokalisering av skola och förskola ska i första hand ske så att närliggande natur kan nyttjas som en resurs för undervisning, lek och utevistelse.

Inomhusmiljön

Barn och unga tillbringar en stor del av sin uppväxt i förskolans och skolans inom- och utomhusmiljöer. Sett till hur många personer som vistas i förskolans och skolans miljöer varje dag handlar det dessutom om landets största arbetsplats. Barn är beroende av vuxna för sin trygghet och utveckling, och förskolans och skolans fysiska miljöer behöver vara bra arbetsmiljöer även för lärare, pedagoger och övrig personal.

Kommunens verksamheter ska ha kostnadseffektiva och ändamålsenliga lokaler. Det innebär att verksamheterna ska ha tillgång till tillräckligt stora och rätt typ av lokaler med god inomhusmiljö och tillgång till basala funktioner, exempelvis toaletter. För skolor och förskolor innebär det dessutom att den fysiska miljön ska stödja det pedagogiska arbetet och skapa förutsättningar för att uppnå målen i läroplanen. Det betyder bland annat att det ska finnas rum som främjar koncentration, återhämtning, samarbete, kreativitet och fysisk aktivitet. Det betyder även att det måste finnas funktioner som stödjer undervisningen så som specialsalar för exempelvis gymnastik eller slöjd.



Enligt skollagen ska skolan erbjuda avgiftsfria och näringsriktiga skolmåltider. Måltiderna ska vara säkra enligt livsmedelslagstiftning och i Luleå kommuns förskolor och skolor följs livsmedelsverkets nationella riktlinjer. Det finns olika typer av kök, servering-, mottagnings- och tillagningskök. Det finns även produktionskök (som tillagar till andra enheter än den egna skolan). Sedan ett antal år så har verksamheten även målet att "heltid ska vara en rättighet", vilket skapar incitament för större köksverksamheter där fler personal arbetar. Dels för att klara heltidsmålet, dels underlätta personaltillgång.

Luleå kommun har i likhet med många andra kommuner runt om i Sverige en omfattande underhållsskuld i infrastruktur, lokaler och utemiljöer. Under framförallt 50-, 60- och 70-talen byggdes många nya verksamhetslokaler i Luleå. Det löpande underhållet har brustit och i vissa fall uteblivit. Det har skapat en form av skuld som man kan kalla för underhållsskuld. Det innebär att kommunen nu står inför omfattande kostnader framöver antingen genom reovering och ombyggnation av befintliga byggnader och anläggningar eller genom nybyggnation.

Behovet av en ny struktur för skolor och förskolor innebär en klimatutmaning som behöver tas på allvar. Byggbranschen står för ungefär 20 % av Sveriges totala utsläpp av växthusgaser och har även en stor påverkan på utsläppen i andra länder. Det offentliga ska agera förebildligt för att bland annat nå Sveriges klimatmål bland annat genom resurssnål produktion, återbruk av material och energieffektivitet. En byggnads totala miljöpåverkan kan analyseras i en livscykelanalys.

Behoven av funktionella, effektiva, flexibla och långsiktigt hållbara lokaler till en rimlig kostnad blir alltmer uttalade. Rimlig anpassning, långsiktig utveckling och ett väl fungerande underhåll av kommunens fastighetsbestånd är några av förutsättningarna för att åstadkomma en god arbetsmiljö för barn och personal och en hållbar samhällsutveckling.

Utgångspunkter för planeringen av struktur för grundskola och förskola i Luleå

Inomhus ska finnas minst 10 kvm pedagogisk yta/elev i skolan eller barn i förskolan.

Lokaler för skola och förskola ska uppfylla den kommunala skolans behov för att klara uppdraget enligt skollag och läroplan, måluppfyllelse och resultat inkl. effektiv bemanning och kompetensförsörjningens utmaningar.

Vid planering av ny struktur för skolor och förskolor ska kommunen ska agera förebildligt för att nå Sveriges mål för arkitektur och Sveriges klimatmål.

Flexibilitet

Kommunens behov av lokaler för olika verksamheter förändras ständigt. Skolans och förskolans lokaler utgör en stor andel av kommunens totala lokalarea samtidigt som behovet av skol- och förskolelokaler är det som varierar mest över tid.

Luleå har idag 78 500 invånare och en kontinuerlig befolkningsökning, i snitt 400 invånare per år. Utgångspunkter för den övergripande planeringen är att befolkningen år 2040 ska vara uppgå till 100 000 invånare. Merparten av befolkningsökningen kommer även fortsättningsvis ske i stadsbygden som står för 80 % av kommunens invånare. Den senaste tidens stora investeringar i ny grön industri i området Luleå-Boden innebär att befolkningsutvecklingen sannolikt kommer att gå fort. Det ställer krav på investeringar för nya bostäder men även annan kommunal service bland annat i form av skolor och förskolor.

En hög grad av flexibilitet i lokalerna eftersträvas mot bakgrund av att det sker stora förändringar i elev/barnunderlaget i den kommunala skolan. Några exempel på förändringar kan vara befolkningsstruktur, beteendeförändringar hos medborgarna, det fria skolvalet, verksamhetsförändringar,

nya myndighetskrav och tillkomsten av fristående skolor och förskolor.

Skolan och förskolan har en nyckelfunktion inom samhällsbyggandet. Skolan och förskolan är en naturlig mötesplats för barn, elever, personal och vårdnadshavare – för personer med olika ålder, kön, religion, etnisk tillhörighet, funktionsnedsättning, sexuell läggning och socioekonomisk bakgrund. Om vissa delar av en skola – exempelvis bibliotek, matsal, gymnastiksal eller sportplaner – kan öppnas upp och samnyttjas med andra verksamheter efter skoltid för att möta behovet av idrottsytor, lokaler och mötesplatser, kan skolan bli ett viktigt nav för hela lokalsamhället.

Utgångspunkter för planeringen av struktur för grundskola och förskola i Luleå

Verksamhetslokaler ska med rimliga anpassningar och därmed också rimliga kostnader kunna nyttjas både som skola och förskola eller annan kommunal verksamhet beroende på behov. Det kan vara skiftande användare av lokaler över tid, såväl över dagen som över åren.

Stor skola eller liten skola

Hur ser det ut i Luleå?

De senaste decennierna har staten genomfört ett flertal reformer gällande organisation och styrning av skolan vilket påverkar de fysiska lärmiljöernas utveckling. Exempel på sådana reformer är den stadiindelade timplanen som infördes 2018, vilket påverkar stadiindelningen av skolan, och krav på lärarlegitimation per ämne som infördes 2010, vilket påverkar kompetensförsörjningen. För att klara dessa krav finns en tydlig trend i Sverige att organisera skolor och förskolor i större enheter.

Grundskolelokaler

Sveriges kommuner och regioner (SKR) har kategoriserat skolenheter i fyra grupper utifrån elevantal:

- De minsta skolorna: 0-99 elever
- De små skolorna: 100-199 elever
- De mellanstora skolorna: 200-399 elever
- De stora skolorna: 400- elever

Enligt SKRs definition har Luleå många små och medelstora skolor. Bara Stadsöskolan, Tunaskolan, Sunderbyskolan och Örnässkolan är att betrakta som stora skolor enligt definitionen. Tunaskolan är den överlägset största skolenheten i kommunen med över 600 elever.



Grundskolor i Luleå har vanligen byggts och organiserats i traditionella klassrum för mellan 20 till 25 elever i varje klassrum. Avvikelser kan förekomma på grund av bland annat gruppstorlek och lokalernas utformning. Nya skolor som byggts på senare år har organiserats med hemklassrum eller hemvisten och fler gemensamma ytor. Genomsnittligt riktvärde för lokalnyttjande är 10 kvadratmeter pedagogisk yta* per elev. I dagsläget har grundskolorna i genomsnitt drygt 14 kvadratmeter pedagogisk yta* per elev.

I skolan inryms även fritidshem där en stor del av eleverna vistas även efter skoltid. Fritidshemmen har på senare tid vuxit i omfattning vilket ställer ytterligare krav på byggandens utformning och funktion. Det som också har påverkat skollokaler är förändringar av undervisning och syn på läraryrket samt förändrad lagstiftning, läs mer under Inledning, Bakgrund.

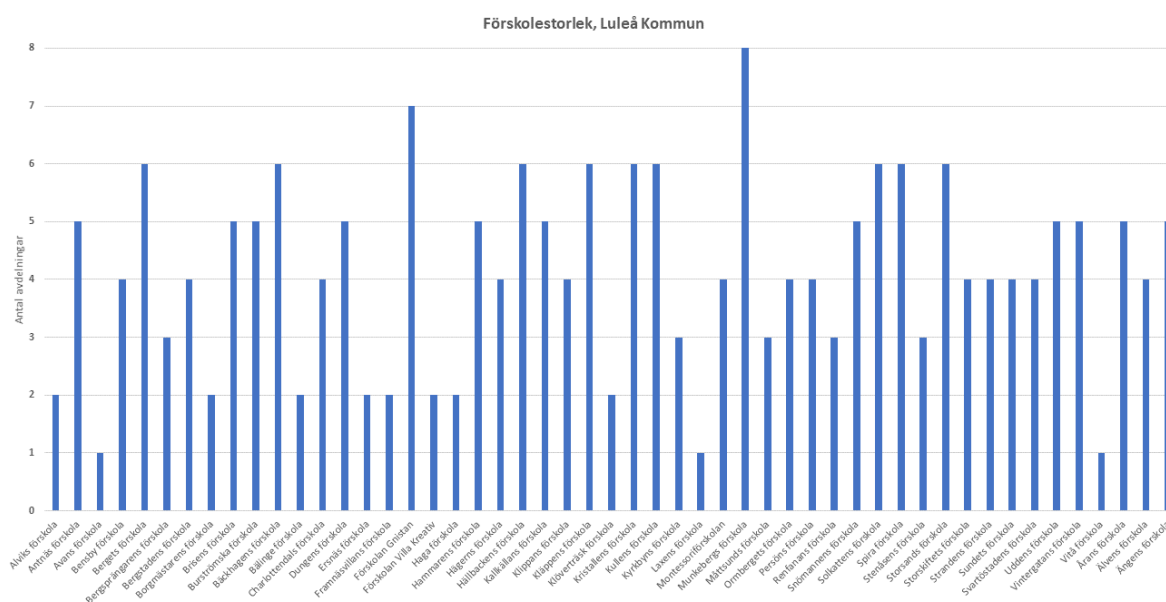
För utemiljön finns ingen beräknad yta/elev i Luleå kommun generellt med i utredningsarbetet har yta/elev studerats och redovisas under Nuläge - skolor och förskolor.

*Pedagogisk yta, vilket innebär BRA-yta med avdrag för vissa utrymmen

Förskolelokaler

Förskolor i Luleå har vanligen byggts och organiserats i avdelningar. Varje avdelning omfattar i regel 17 barn även om verkligheten vanligen avviker från detta bland annat på grund av 15-timmarsregeln, gruppstorlek eller lokalers utformning. Genomsnittligt riktvärde för lokalnyttjade är 10 kvadratmeter pedagogisk yta* per barn. I dagsläget har förskolorna i genomsnitt omkring 12 kvadratmeter pedagogisk yta* per barn. Skolverket har fastställt riktvärden för barngruppers storlek. Det kan ställa vissa nya krav på hur nuvarande förskolelokaler disponeras och hur nya utvecklas och utformas för att underlätta att barnen organiseras i mindre grupper .

Många av kommunens nya förskolor har mellan fyra och sex avdelningar. Ibland har tillfälliga mindre lokaler tvingats tas i anspråk för att klara tillfälliga toppar samtidigt som en variation på efterfrågan av förskoleplats mellan vår och höst är mycket stor. Förskolorna har i stort sett liknande utformning



*Pedagogisk yta, vilket innebär BRA-yta med avdrag för vissa utrymmen

i ett plan men ett par av de senaste byggnaderna har uppförts i två våningar. Sedan 2010 så har begreppet kombiskolor använts vid nybyggnation av förskolor i syfte att förbättra möjligheten att nyttja en lokal för olika skoländamål över tid.

Olika argument för och emot stor eller liten skola

I dialogen med vårdnadshavare uttrycks ofta en oro för stora skolor. Även en viss oro för stora förskolor finns men har inte framkommit lika tydligt i dialogen. Vårdnadshavarna uttrycker oro för att barnen inte ska bli sedda i en stor skola, att den nära kontakten med lärare och annan personal ska försämrats och att avståndet mellan skola och hemmet blir längre. Boverket har sammanställt forskning och publikationer som belyser olika perspektiv på enheternas storlek.

Trivsel och skolresultat

Det finns många forskningsstudier som visar på betydelsen av barngruppens storlek för lärande och hälsa, men det finns väldigt få studier som belyser själva enhetens storlek.

För yngre barn finns det ingen forskning som tyder på att stora skolor skulle vara gynnsamt, varken gällande prestation eller välmående. Snarare är det tvärtom att barn och yngre elever skulle kunna gynnas av mindre enheter. På mindre skolor har lärare ofta närmare kontakt med varandra, med eleverna och med föräldrarna, samt att de tycks uppvisa ett starkare personligt engagemang och större ansvar för elevernas välgång och välbefinnande. Flera menar att mindre skolor verkar skapa en större trygghet, vilket är särskilt betydelsefullt för yngre barngrupper.

Sveriges Kommuner och Regioner (SKR) har gjort en studie av skolstorlekens betydelse för studieresultaten i årskurs 6 respektive 9 i Sverige. Med större skola avses i studien skolenheter som har fler än 400 elever. Studien visar att de större skolorna överlag har bättre studieresultat än mindre skolor om man inte tar hänsyn till kontrollfaktorer som exempelvis kön, föräldrars utbildningsnivå eller föräldrars inkomst. Om

man däremot tar hänsyn till dessa kontrollfaktorer visar studien att skolstorleken har en begränsad betydelse för studieresultaten. Det finns endast ett visst samband för meritvärdet i årskurs 9, däremot inga samband mellan skolstorlek och behörighet till gymnasiet eller godkänt i alla ämnen.

Det finns studier som visar att särskilt elever från socioekonomiskt svagare grupper tenderar att gynnas av mindre skolor.

Forskning kring mobbning och skolstorlek är inte entydig. Vissa studier påvisar lika mycket mobbning i stora som i små skolor. Dock verkar det som att mobbningen upptäcks lättare på små skolor, medan större skolor har större beredskap att hantera och förebygga mobbning.

Effektivitet och utbud

Ur ett organisatoriskt perspektiv finns det samordningsvinster med större enheter. Till exempel kan fler elever dela på gemensamma ytor som måltidsmiljöer, tillagningskök, specialsalar och gymnastiksal. Leveranser av livsmedel och skolmaterial blir effektivare. En större, samlad personalstyrka kan underlätta mobilisering av personal inom verksamheten till exempel vid sjukdom, eller för att kunna hålla öppet tidigt och stänga sent. Det kan också handla om kompetensförsörjning och konkurrenskraft då det är lättare att rekrytera och behålla kompetens på större skolor och därmed säkra kvaliteten i verksamheten och skolans attraktivitet.

Utmaningar ur ett planerings- och barnrättsperspektiv

Ur ett planerings- och gestaltningssperspektiv kan stora enheter vara en utmaning. Större enheter kan till exempel vara mer komplicerade att integrera i den byggda miljön, framförallt vid förtätning i befintliga miljöer. Det kan också vara ett stort problem att få till tillräckligt stora utemiljöer vid större förskole- och skolenheter.

Det finns en risk att större enheter genererar storskaliga byggnader. Detta kräver då extra omsorgsfull gestaltning för att skapa miljöer som främjar trygghet, trivsel och inlärning,

särskilt miljöer för yngre barn. Större enheter kan behöva utformas i hemviststrukturer för att skapa en känsla av den lilla skolan i den stora enheten.

Ytterligare en utmaning med större enheter är den trafik som genereras av att fler barn eller elever samt personal ska ta sig till och från skolan eller förskolan varje dag. Större skolor och förskolor innebär ofta ett större upptagningsområde. Det kan innebära längre avstånd mellan hem och skola, vilket minskar barnens möjlighet att gå och cykla och ökar behovet av skolskjuts. Fler föräldrar kan då välja att skjutsa sina barn, vilket kan skapa problem med trafiksäkerheten runt skolan och förskolan vid hämtning och lämning. Skjuts med bil genererar också utsläpp av växthusgaser och andra föroreningar.

Boverket refererar till:

Adolfsson, C.H. (2014). "Skolstorlekens påverkan på elevers skolprestationer och sociala situation i skolan: en forskningsöversikt". Linnéuniversitetet.

Göteborgs Stad, Grundskoleförvaltningen. 2020. "Skolenhetsutredningen. Delrapport."

Sveriges Kommuner och Regioner, (2018). "Om sambandet mellan skolstorlek och utbildningsresultat."

