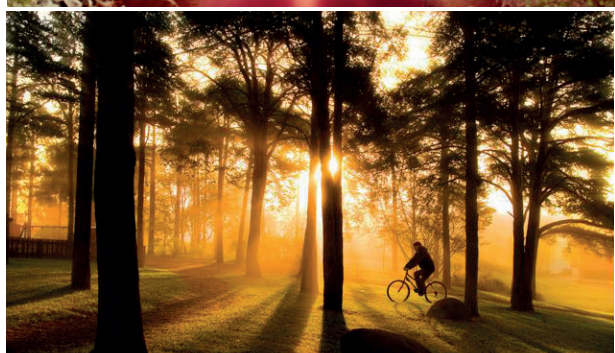
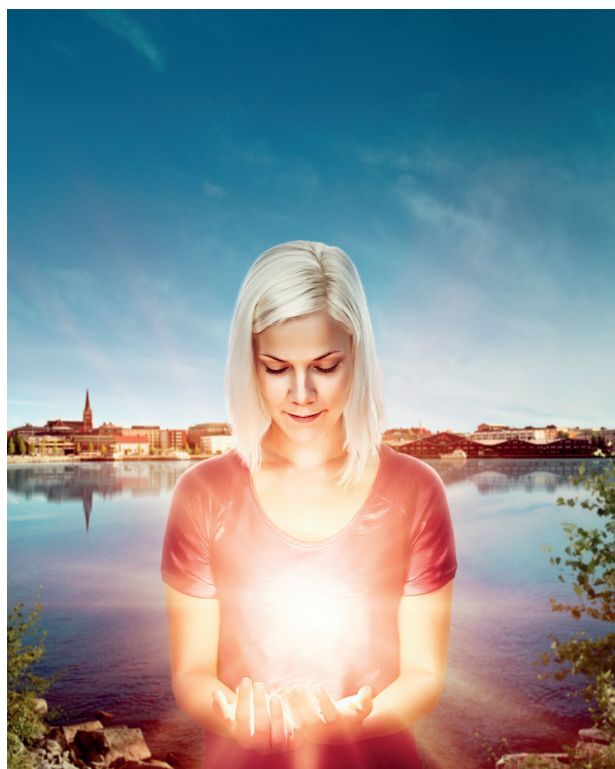




LULEÅ KOMMUN

## ••• Riktlinje



Projektinriktat stöd  
för landsbygdsutveckling

**Dokumenttyp:** Riktlinje  
**Dokumentnamn:** Projektinriktat stöd för landsbygdsutveckling  
**Dokumentansvarig:** Anna Lindh Wikblad  
**Senast reviderad:** -  
**Fastställt:** 2017-03-30  
**Beslutsinstans:** Landsbygdskommittén  
**Giltighetstid:** Tills vidare  
**Dokument gäller för:** Alla förvaltningar  
**Omslagsfoto:** Daniel Hällgren



2017-03-30

Roger Ylinenpää  
Samhällsstrateg landsbygd

Riktlinjer

## Projektinriktat stöd för landsbygdsutveckling

Stödet ges till projekt i ett förberedande skede då normalt inga andra stödformer finns tillgängliga. Stödet ska exempelvis kunna användas till att kartlägga förutsättningar kring projekt, exempelvis utredning, studieresa, marknadsundersökning samt uppstart av projekt. Stödet ska även kunna användas som medfinansiering till andra medel.

Ansökan ska innehålla:

- Projekttid
- Projektorganisation
- Bakgrund
- Syfte/mål
- Målgrupp
- Aktiviteter/genomförande
- Jämställdhet
- Budget
- Resultat

En resultatrapport med ekonomisk redogörelse för hur projektstödet använts skall inlämnas i efterhand.

Villkoren för stödet är att projektet på ett märkbart sätt skall bidra till landsbygdens utveckling.

### Projektansökan:

Skickas till:

Luleå Kommun, Kvalitet & Samhällsutveckling, 971 85 Luleå

Eller e-postas till: [roger.ylinenpaa@lulea.se](mailto:roger.ylinenpaa@lulea.se)

Frågor besvaras av:

Roger Ylinenpää, 0920-45 31 74, 070-601 34 42

Det är Luleå landsbygdskommitté som beslutar om stödet.



## Utvecklingsområden

### 1. Lokal mobilisering – lokalt inflytande

Det är nödvändigt att ta tillvara den kunskap och det engagemang för bygdens utveckling som finns lokalt. Basen för detta engagemang är ett rikt kultur- och föreningsliv och aktiva byautvecklingsgrupper som arbetar under demokratiska och jämställda former. Arbeta med lokala utvecklingsplaner där ungdomars engagemang tas tillvara prioriteras.

### 2. Natur- och kulturmiljöer

Det öppna landskapet, älvdalarna, skogen, kustlandet och skärgården har alla unika natur- och kulturmiljöer och sevärdheter. Ett fortsatt arbete med att bevara, vårda och utveckla dessa natur- och kulturmiljöer och landsbygdens sevärdheter är viktigt för vår lokala identitet, för kommande generationer men också för utvecklingen av besöksnäringen.

### 3. Hållbar utveckling

Lokala kretslopp med hög användning av förnyelsebara energikällor och småskaliga lösningar utgör grunden för en långsiktig hållbar utveckling. Dessa bör basera sig både på gammal och ny kunskap och teknik. En ökad användning av närproducerade varor och tjänster för att tillgodose grundläggande behov bidrar till minskade transporter och därmed minskad miljöbelastning samt ökad sysselsättning på landsbygden.

### 4. Näringslivsutveckling

För att skapa fler arbetstillfällen på landsbygden måste befintligt näringsliv utvecklas och nyföretagandet öka. Höjd förädlingsgrad av lokalt producerade varor och tjänster inom näringar som jord- skog- och fiske, besöks- och upplevelseturism, lokal service- och tjänsteproduktion samt IT - baserat företagande är en möjlig väg. Insatser för att stimulera och stödja nya och befintliga företag på landsbygden behövs. Utvecklingen av den s.k. sociala ekonomin bör uppmärksammas.

### 5. Boendemiljö och service

Målet måste vara att skapa goda och lokalt anpassade boendemiljöer som möjliggör för alla åldrar att bo kvar på landsbygden samt stimulerar till inflyttning. Närheten till service, vård, omsorg och utbildning med hög tillgänglighet och god kvalitet är en grundförutsättning för en levande landsbygd. Genom gränsöverskridande samverkan mellan olika sektorer i samhället men också mellan kommunens olika förvaltningar och verksamheter ökas möjligheterna för en långsiktig god boendemiljö och servicenivå. Utvecklingen för lanthandeln samt postens service via lantbrevbäring måste särskilt uppmärksammas inför framtiden.



LULEÅ KOMMUN