



**För kännedom:**

Kommunfullmäktige  
Kommunstyrelsen  
Partiernas gruppledare

Barn- och  
utbildningsnämnden  
Socialnämnden

KPMG har fått i uppdrag att granska socialtjänstens och skolans samverkan med barn- och ungdomspsykiatri. Uppdraget ingår i revisionsplanen för år 2020.

Granskningen har syftat till att bedöma om samverkan mellan Region Norrbottens barn- och ungdomspsykiatri och Luleå kommuns socialtjänst samt grundskola när det gäller den aktuella målgruppen bedrivs och styrs på ett ändamålsenligt sätt och med tillräcklig kontroll.

Vår sammanfattande bedömning utifrån granskningens syfte är att det finns en samverkan mellan berörda parter som delvis är ändamålsenlig. Vi bedömer att samverkan behöver utvecklas vidare genom att utveckla informations- och kunskapsutbyte samt tydliggöra systematik i styrning och uppföljning.

Det finns en samsyn hos berörda att en god samverkan upplevs som viktig och eftersträvansvärd. I många ärenden finns en fungerande samverkan men det finns även ett flertal fall där olika uppfattningar om hur respektive verksamhet agerar och bidrar. En orsak till detta bedömer vi är bristande information och kunskap om varandras verksamheter och ansvar.

Det finns en stor variation inom skolverksamheten gällande kunskaper och förmåga att genomföra åtgärder inom ramen för det egna ansvarsområdet vilket påverkar förutsättningar och möjligheter för samverkan med andra aktörer negativt.

Vidare bedömer vi att socialtjänstens kvalitetsledningssystem inte uppfyller gällande föreskrifter.

Utifrån vår bedömning och slutsats rekommenderar vi att:

- ledningsarbetet för samverkan tydliggörs
- säkerställa kunskap hos berörda medarbetare gällande samverkansrutiner
- utveckla informations- och kunskapsutbyte mellan verksamheterna och dess medarbetare
- säkerställa skolverksamheternas förmåga att genomföra åtgärder inom ramen för det egna ansvarsområdet



**LULEÅ KOMMUN**  
**Kommunrevisionen**

- uppföljning av samverkan och insatser utvecklas i syfte att dra lärdom av uppnådda erfarenheter och bidra till utveckling
- omgående säkerställa att socialtjänstens kvalitetsledningssystem uppfyller gällande föreskrifter

Revisorerna överlämnar härmed revisionsrapporten för kännedom och yttrande till socialnämnden samt barn- och utbildningsnämnden. Yttrande önskas senast den 30 juni 2020.

För Luleå kommuns revisorer/

Rolf Höglund  
Ordförande



**LULEÅ KOMMUN**  
Kommunrevisionen

# Granskning av samverkan med barn- och ungdomspsykiatri

Rapport

Luleå kommun

KPMG AB

2020-04-14

Antal sidor 12



Luleå kommun

Granskning av samverkan med barn- och ungdomspsykiatri

2020-04-14

## Innehållsförteckning

1	Sammanfattning	2
2	Inledning/bakgrund	3
2.1	Syfte, revisionsfråga och avgränsning	3
2.2	Revisionskriterier	4
2.3	Metod	4
3	Resultat av granskningen	5
3.1	Övergripande samverkansstruktur	5
3.2	Samverkan på kommunnivå	6
3.3	Samverkan på individnivå	6
3.4	Uppföljning och utveckling	8
4	Slutsats och rekommendationer	10
4.1	Rekommendationer	10

## 1 Sammanfattning

Vi har av Luleå kommuns revisorer fått i uppdrag att granska socialtjänstens och skolans samverkan med barn- och ungdomspsykiatri. Uppdraget ingår i revisionsplanen för år 2020.

Granskningen syftar till att bedöma om samverkan mellan Region Norrbottens barn- och ungdomspsykiatri och Luleå kommuns socialtjänst samt grundskola när det gäller den aktuella målgruppen bedrivs och styrs på ett ändamålsenligt sätt och med tillräcklig kontroll.

Vår sammanfattande bedömning utifrån granskningens syfte är att det finns en samverkan mellan berörda parter som delvis är ändamålsenlig. Vi bedömer att samverkan behöver utvecklas vidare genom att utveckla informations- och kunskapsutbyte samt tydliggöra systematik i styrning och uppföljning.

Det finns en samsyn hos berörda att en god samverkan upplevs som viktig och eftersträvansvärd. I många ärenden finns en fungerande samverkan, men det finns även ett flertal fall där olika uppfattningar om hur respektive verksamhet agerar och bidrar. En orsak till detta bedömer vi är bristande information och kunskap om varandras verksamheter och ansvar.

Det finns en stor variation inom skolverksamheten gällande kunskaper och förmåga att genomföra åtgärder inom ramen för det egna ansvarsområdet, vilket påverkar förutsättningar och möjligheter för samverkan med andra aktörer negativt.

Vidare bedömer vi att socialtjänstens kvalitetsledningssystem inte uppfyller gällande föreskrifter.

Utifrån vår bedömning och slutsats rekommenderar vi att:

- ledningsarbetet för samverkan tydliggörs, se avsnitt 3.2.1
- säkerställa kunskap hos berörda medarbetare gällande samverkansrutiner, se avsnitt 3.3.1.
- utveckla informations- och kunskapsutbyte mellan verksamheterna och dess medarbetare, se avsnitt 3.3.1.
- säkerställa skolverksamheternas förmåga att genomföra åtgärder inom ramen för det egna ansvarsområdet, se avsnitt 3.3.1.
- uppföljning av samverkan och insatser utvecklas i syfte att dra lärdom av uppnådda erfarenheter och bidra till utveckling, se avsnitt 3.4.1.
- omgående säkerställa att socialtjänstens kvalitetsledningssystem uppfyller gällande föreskrifter, se avsnitt 3.4.1.

## 2 Inledning/bakgrund

Vi har av Luleå kommuns revisorer fått i uppdrag att granska socialtjänstens och skolans samverkan med barn- och ungdomspsykiatri. Uppdraget ingår i revisionsplanen för år 2020.

Barn och ungdomar är en prioriterad grupp i samhället. När de t ex drabbas av sociala problem eller psykisk ohälsa eller sjukdom är adekvata insatser viktiga. Adekvata insatser från samhällets sida i dessa situationer, och även när föräldraskapet sviktar, kan bespara de unga och deras familjer mycket lidande och prövningar men även bidra till att långa vårdtider med omfattande vårdkostnader hålls tillbaka.

En god samverkan mellan huvudmännen är i dessa fall av stor betydelse för den unge och dennes familj när det gäller att upptäcka signaler om problem, liksom för möjligheterna att sätta in stödåtgärder eller tillgodose olika vårdbehov. Signaler finns om att de ungas och deras familjers problem blir alltmer komplexa och därmed svårare att utreda och behandla. Mot den bakgrunden är det oroväckande med de uppgifter som finns i länet om att samverkan mellan barn- och ungdomspsykiatri (BUP) och kommunens socialtjänst/individ och familjeomsorg (IFO) samt skolan inte fungerar tillfredsställande.

För att stärka skyddet för barn i utsatta situationer gjordes vissa lagändringar år 2003. Enligt lydelsen i socialtjänstlagen (kap 5 § 1a) har socialnämnden en skyldighet och förstahandsansvar för att samverkan kommer till stånd i frågor som rör barn som far illa eller riskerar att fara illa. En motsvarande skyldighet för andra parter att delta i samverkan, som initieras av socialtjänsten, har bland annat införts i hälso- och sjukvårdslagen och skollagen.

När den enskilde har behov av insatser både från hälso- och sjukvården och från socialtjänsten och skolan ska landstinget tillsammans med kommunen upprätta en individuell plan. Planen ska upprättas om landstinget eller kommunen bedömer att den behövs för att den enskilde ska få sina behov tillgodosedda och om den enskilde samtycker till att den upprättas. Arbetet med planen ska påbörjas utan dröjsmål. Planen ska när det är möjligt upprättas tillsammans med den enskilde. Närstående ska ges möjlighet att delta i arbetet med planen, om det är lämpligt och den enskilde inte motsätter sig det.

Granskningen har framkommit från revisorernas risk och väsentlighetsbedömning.

### 2.1 Syfte, revisionsfråga och avgränsning

Granskningen syftar till att bedöma om samverkan mellan Region Norrbottens barn- och ungdomspsykiatri och Luleå kommuns socialtjänst samt grundskola när det gäller den aktuella målgruppen bedrivs och styrs på ett ändamålsenligt sätt och med tillräcklig kontroll.

Granskningen utgår från följande områden:

— Det finns en tydlig övergripande samverkan mellan Region Norrbottens barn- och ungdomspsykiatri (BUP) och Luleå kommuns socialtjänst/IFO samt grundskolan.

Denna samverkan är organiserad och har en tydlig skriftlig struktur. Denna samverkan har också regelbundna forum där samverkan finns med för diskussion.

— Det finns en tydlig samverkan på individnivå. Denna samverkan har tydliga skriftliga strukturer och är känd hos dem som arbetar inom BUP-IFO och grundskolan.

— Det finns tydliga målsättningar utarbetade gemensamt för huvudmännen samt för respektive huvudman avseende samverkan. Dessa målsättningar är beslutade av aktuell politisk nämnd inom region och berörd kommun.

— Det finns en samstämmighet mellan huvudmännen för vilka, barn och ungdomar, samverkan skall ske.

— Det finns en uppföljning av hur verksamheten bedrivs utifrån målsättningar och budget. Det finns en tillräcklig intern kontroll av denna verksamhet.

— Det finns en uppföljning avseende effekter och resultat av genomförda individinsatser.

— Samverkan utvärderas och det redovisas vilka former för verksamhetsutveckling som finns gemensamt för huvudmännen.

Granskningen avgränsas till år 2019.

Granskningen avser socialnämnden och barn- och utbildningsnämnden.

## 2.2 Revisionskriterier

Vi har bedömt om rutinerna uppfyller

- Kommunallagen 6 kap § 6
- Socialtjänstlagen (2001:453, 5 kap 1a §, 14 kap 1 §)
- Skollagen (2010:800, kap 29 § 13)
- Hälso- och sjukvårdslagen (2017:30, 5 kap 6-8 §, 16 kap 4 §)
- Tillämpbara interna regelverk och policys

## 2.3 Metod

Granskningen har genomförts genom:

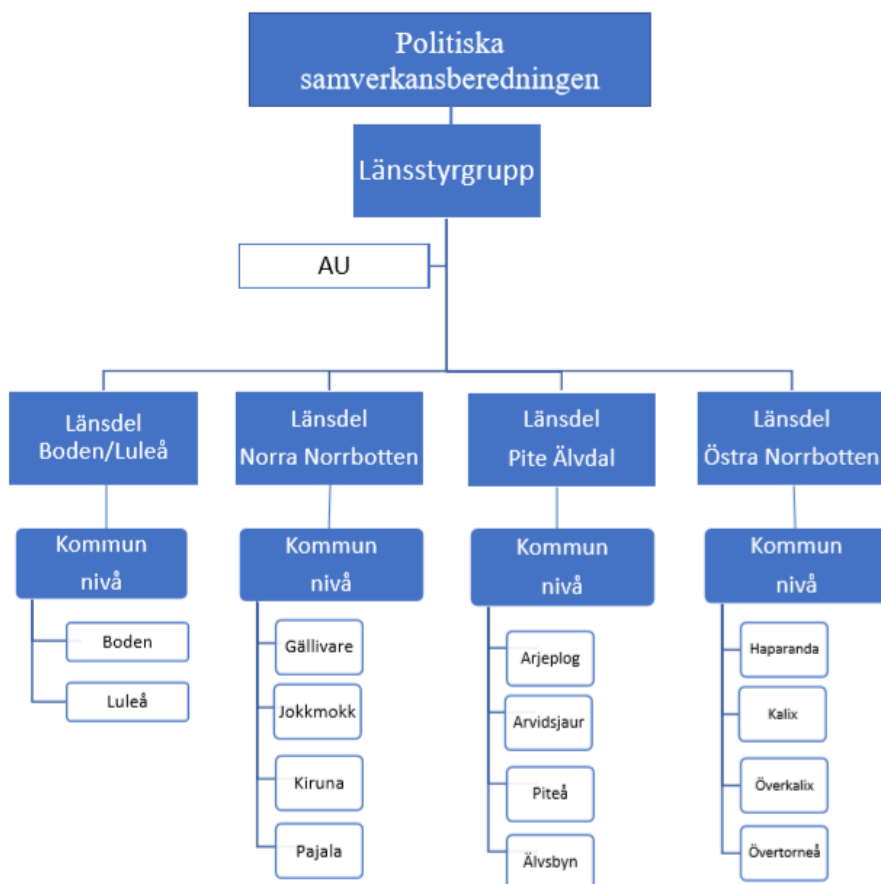
- Dokumentstudier av dokument såsom Norrbus överenskommelse och riktlinjer, verksamhetsplaner, verksamhetsberättelser, strategi och uppdragsbeskrivning.
- Intervjuer med berörda tjänstemän däribland socialchef, IFO-chef, områdeschef, enhetschefer, socialsekreterare, rektor, skolpsykolog, kurator, skolsköterska samt verksamhetschef barn- och ungdomspsykiatri.

Rapporten har tillställts intervjuade samt skolchef för faktakontroll.

### 3 Resultat av granskningen

#### 3.1 Övergripande samverkansstruktur

Mellan länets kommuner och region Norrbotten finns sedan 2008 en överenskommelse för samverkan kring barn och unga, Norrbus. Överenskommelsen uppdaterades 2013. Kopplat till överenskommelsen finns även gemensamma riktlinjer framtagna. Det finns även en överenskommelse om organisering av länsstyrgruppens samverkan inom hälso- och sjukvård, socialtjänst och skola. För att skapa en hållbar och stabil samverkan förutsätts gemensamma strukturer och utarbetade processer. Ett av fyra prioriterade fokusområden för samverkan är barn och unga. Samverkansorgan ska finnas på tre nivåer, läns-, länsdels- och kommunnivå. Se figur nedan.



På uppdrag av länsstyrgruppen gjordes under 2019 en övergripande utvärdering av Norrbus-överenskommelsen. Den visar bl.a. att det finns en positiv inställning till Norrbus men att det i varierande grad finns problem med samverkan i praktiken i flertalet av Norrbottens kommuner.



## 3.2 Samverkan på kommunnivå

Luleå ingår i samma länsdelsgrupp som Boden. I länsdelsgruppen ingår bl.a. kommunernas skolchef och socialchef samt barn- och ungdomspsykiatriens verksamhetschef. I gruppen hanteras bl.a. överenskommelser och riktlinjer inom flera områden.

På kommunnivå finns en samverkansgrupp kopplat till Norrbus, som träffas två gånger per termin. Gruppen består av IFO-chef och elevhälsochef samt företrädare för barn- och ungdomspsykiatri och habilitering. Gruppen har enligt intervjuade arbetat med att dela information om varandras verksamheter, säkra att samverkan sker och tagit upp större avvikelser. Även återrapportering av lokala projekt som arbete för inrättande av familjecentraler har hanterats. Vi har dock inte tagit del av någon dokumentation gällande dessa samverkansgrupper.

Vid intervjuer framkommer att det finns en bristande koppling mellan olika delar och nivåer i verksamheterna. Främst lyfts att det saknas tydliga riktlinjer och återkoppling. Vidare kan noteras att den utvärdering av Norrbus som genomfördes under 2019 i det närmaste är okänd, i vart fall vid tiden för våra intervjuer.

Under år 2014 tog socialnämnden fram en *Strategi för barn och unga* med syfte att utveckla och förbättra socialtjänstens stöd till barn och unga och deras föräldrar, där bl.a. samverkan berörs. Under flera år fram till 2018 skedde gemensamma träffar mellan socialnämnden och barn- och utbildningsnämnden ett par gånger per år. Sedan drygt två år finns en samverkansgrupp mellan skola och socialtjänst, där verksamhetschefer för förskola och grundskola, elevhälsochef, gymnasiechef, IFO-chef samt verksamhetsutvecklare ingår. Enligt gällande uppdragsbeskrivning ska samverkansgruppen ha ett särskilt fokus på utvecklingsmålet ökad jämlikhet med syfte att i samverkan bidra till ett gott liv för alla barn i Luleå och skapa förutsättningar för att ge alla likvärdiga möjligheter. Exempelvis handlar det om samverkan kring tidiga åtgärder att främja skolnärvaro. Uppföljning ska ske till berörda nämnder två gånger per år.

### 3.2.1 Bedömning

Vi konstaterat att det finns en ledningsstruktur för samverkansarbetet. Vi bedömer att den på kommunnivå finns en bristande systematik och tydlighet, som sammantaget innebär svag styreffekt för genomförande av samverkan mellan berörda verksamheter.

## 3.3 Samverkan på individnivå

En utgångspunkt såväl före, under som efter samverkan mellan olika aktörer i ett enskilt ärende, är att respektive aktör och verksamhet ansvarar för sitt ansvars- och kompetensområde. Inom ramen för Norrbus tydliggörs även att samverkan ska ske inom ramen för respektive verksamhets ordinarie organisation och ansvarsområden. Där framgår också att den verksamhet som uppmärksammar behov av insatser från flera aktörer tar upp frågan om nätverksmöte och efter samtycke gör en kallelse till möte. Mötet ska normalt ske inom tio arbetsdagar, och varje verksamhet ansvarar för att en utsedd person deltar på mötet. Syftet med mötet är att få en gemensam

2020-04-14

helhetsbild, och om det framkommer behov av insatser från flera aktörer upprättas en samordnad individuell plan (SIP) om samtycke ges.

Det finns bland intervjuade en kännedom om begreppet Norrbus, och det framkommer att Norrbus i huvudsak uppfattas som en mötesform. Det framhålls särskilt att kallade aktörer är skyldiga att delta på dessa möten. Enligt intervjuade har alla verksamheter en ambition att delta, men att det ibland är svårt att frigöra resurser för deltagande.

Inom ramen för Norrbus har "Gröna kortet" tagits fram, som är en kortfattad rutinbeskrivning avseende samverkan. Tanken är att alla medarbetare ska ha kortet tillgängligt och användas som stöd i det vardagliga arbetet. Enligt intervjuade har information till exempelvis nyanställda skett främst via kollegor enligt mun- till mun-metoden, vilket medfört att det finns en variation i kännedom, tolkning och tillämpning av rutinen.

Intervjuade framför också att det även sker ett antal möten där olika verksamheters medverkan inte är relevant. Det förekommer också möten där det från främst skolan deltar ett flertal personer, vilket inte minst för barnet/den unge samt vårdnadshavare kan upplevas stressande. Vidare framkommer att möten kan vara dåligt förberedda och motiverade av sammankallande part. I sammanhanget kan också nämnas att de intervjuade vittnar om att hur väl samverkan fungerar i enskilda ärenden är starkt individberoende. Det kan bland annat leda till positionering av aktörerna snarare än konstruktivitet samt bidra till onödiga möten.

En viktig faktor för effektiv samverkan är att de olika verksamheterna har aktuella kunskaper om varandras verksamheter. Vid intervjuer framkommer att det finns förväntningar på vad andra kan och ska bidra med, som grundar sig på bristande kunskaper om berörd verksamhet. Vidare framförs även vikten av att varje verksamhet först och främst tar sitt ansvar fullt ut.

Därför är det ofta underlättande om det finns kontaktytor mellan berörda personalgrupper utöver de enskilda ärendena. Enligt intervjuade förekommer inte den typen av utbyte, som främjar en gemensam syn och relevanta kunskaper om varandras verksamheter.

Samtidigt nämns det som värdefullt att ha möjlighet att konsultera varandra på ett enkelt sätt. Som exempel kan nämnas att socialtjänstens mottagningsenhet gör informationsbesök på skolor och en part för skolan att rådgöra med kring specifika fall.

Gällande elevhälsan har en organisationsförändring genomförts relativt nyligen. Det framkommer vid intervjuer att det finns såväl missnöje som okunskaper om strukturer, kompetenser och arbetssätt. Vi får genom intervjuerna även en bild av att det finns en stor variation mellan de olika skolornas kunskaper och förmåga att lösa behov inom ramen för verksamhetens eget ansvarsområde, exempelvis genom aktiva åtgärder, liksom samarbetet mellan olika yrkesgrupper inom elevhälsoarbetet. En följd av detta är att samverkan utnyttjas som en möjlighet att få eller kräva tillgång till andra verksamheters stöd och insatser utan att relevanta åtgärder genomförts inom skolan.

### 3.3.1 Bedömning

Vi kan konstatera att det finns en samsyn hos berörda att en god samverkan upplevs som viktig och eftersträvansvärd. Gällande Norrbus finns det en relativt snäv uppfattning om innebörden, vilket i princip uppfattas innebära skyldighet att delta på möten. Vi bedömer inte att en grundläggande kunskapsnivå har säkerställts för berörda befattningshavare inom kommunens verksamheter kring samverkan och dess rutiner. Vi anser också att detta bidrar till en ökad variation av hur väl samverkan fungerar i enskilda ärenden, som förstärker den variation som beror på individuella skillnader mellan medarbetare.

Det finns enskilda fall där kallade parter inte deltar på träffar de är kallade till, samtidigt som möteskvaliteten kan vara låg och medverkan inte alltid visar sig vara relevant. I många ärenden finns en fungerande samverkan, men det finns även ett flertal fall där olika uppfattningar om hur respektive verksamhet agerar och bidrar.

En orsak till detta bedömer vi är bristande information och kunskap om varandras verksamheter och ansvar. Vi ser därför behov av ett mer systematiskt utbyte mellan verksamheterna på såväl chefs- som medarbetarnivå. En annan orsak som har lyfts fram är resursbrist. Genom att exempelvis ha en gemensam syn på samt vara noggrann med när och vilka som ska delta på specifika träffar kan vissa resurser frigöras.

Vi noterar att det avseende information och samverkan mellan skola och socialtjänst finns goda exempel samt ett påbörjat strukturerat samarbete för ökad jämlikhet.

Vi bedömer att det finns en stor variation inom skolverksamheten gällande kunskaper och förmåga att genomföra åtgärder inom ramen för det egna ansvarsområdet, vilket påverkar förutsättningar och möjligheter för samverkan med andra aktörer negativt.

### 3.4 Uppföljning och utveckling

Inom ramen för Norrbus ska avvikelserapportering göras när riktlinjerna inte följs, överenskomna insatser inte utförs eller då parterna inte kommer överens. För avvikelserapporteringen finns en särskilt utformad mall. Avvikelse rapporter ska tas upp i den operativa arbetsgruppen för diskussion och analys. Vid behov kan arbetsgruppen föra ärendet vidare.

Enligt intervjuade finns en rapporteringsbenägenhet gällande Norrbus-avvikelser, främst gällande brister i deltagande. Avvikelse rapporter hanteras i huvudsak på kommungruppen. Återkommande brister tas upp och har enligt intervjuad bidragit till förbättringar exempelvis gällande mötesdeltagande. I vissa fall förekommer att avvikelserapportering används i linjen som ett sätt att påkalla stöd för att driva på hanteringen i enskilda ärenden. I linjen upplevs enligt intervjuade att det är en bristande återkoppling vad som händer med de avvikelserapporter som lämnas in.

Inom socialtjänsten räknas antal genomförda SIP. Det har noterats att antalet SIP har ökat över tid, och att det även görs fler än vad som framgår av statistiken. Den mer kvalitativa uppföljningen görs av respektive part inom ramen för ordinarie ärendegång. Däremot sker enligt intervjuade inte någon gemensam uppföljning av genomförda

individinsatser. Därmed saknas också möjligheter att summera resultat och effekter på mer aggregerad nivå för exempelvis olika typer av målgruppsproblematik.

Vid intervjuer framkommer att det finns låg kännedom och utbyte om varandras verksamhetsutvecklingsarbete på alla nivåer, exempelvis organisationsförändringar, som kan påverka samverkan mellan aktörerna.

Som tidigare nämnts finns en samverkansgrupp mellan skola och socialtjänst, med fokus på att utveckla arbetet för ökad jämlikhet.

Enligt socialstyrelsens föreskrifter kring systematiskt kvalitetsarbete utgör samverkan en grundläggande del i kvalitetsledningssystemet. Den som bedriver socialtjänst ska identifiera processer där samverkan behövs för att kunna säkra kvaliteten på de insatser som ges i verksamheten. Av såväl processer som rutiner ska det framgå hur samverkan ska bedrivas i den egna verksamheten samt med andra huvudmän. Detta då samverkan såväl intern som externt är en förutsättning för att säkra kvaliteten på de insatser som ges.

Socialnämnden beslutade under år 2018 att revidera nämndens kvalitetsledningssystem. Enligt intervjuade pågår ett aktivt kvalitetsarbete, där det bl.a. inom varje enhet finns kvalitetsråd och egenkontroller genomförs. Vid intervjuer framkommer även att det finns en mängd dokument, exempelvis rutiner, men att det hos chefer och medarbetare upplevs vara mycket svårt att hitta rätt dokument trots att dokumenten finns sökbara. Detta upplevs medföra en begränsning och osäkerhet där det även finns exempel när olika versioner av rutiner funnits.

### 3.4.1 Bedömning

Uppföljning av samverkan sker genom hantering av avvikelserapporter samt inom ramen för respektive verksamhet. Verksamhetsutveckling bedrivs i huvudsak utifrån respektive parts perspektiv, men strukturer för ett gemensamt utvecklingsarbete mellan skola och socialtjänst finns etablerad.

Vi bedömer att uppföljning av samverkan och insatser inte görs gemensamt på ett strukturerat sätt. Vi anser att ett mer utvecklat och systematiskt arbete med uppföljning kan ge grund för att identifiera och genomföra gemensamma utvecklingsarbeten. Även ett utvecklat informations- och kunskapsutbyte mellan verksamheterna på flera nivåer bidrar också till detta.

Vi anser att det finns ett behov av att tydliggöra hur avvikelserapporter gällande Norrbuss hanteras och återkopplas inom verksamheten, för att säkerställa fortsatt rapporteringsbenägenhet och utgöra underlag för fortsatt utvecklingsarbete.

Vi bedömer att det finns ett stort behov av att förenkla chefers och medarbetares tillgänglighet till ingående dokument i socialtjänstens kvalitetsledningssystem, exempelvis rutiner.

## 4 Slutsats och rekommendationer

Vår sammanfattande bedömning utifrån granskningens syfte är att det finns en samverkan mellan berörda parter som delvis är ändamålsenlig. Vi bedömer att samverkan behöver utvecklas vidare genom att utveckla informations- och kunskapsutbyte samt tydliggöra systematik i styrning och uppföljning.

### 4.1 Rekommendationer

Utifrån vår bedömning och slutsats rekommenderar vi att:

- ledningsarbetet för samverkan tydliggörs, se avsnitt 3.2.1
- säkerställa kunskap hos berörda medarbetare gällande samverkansrutiner, se avsnitt 3.3.1.
- utveckla informations- och kunskapsutbyte mellan verksamheterna och dess medarbetare, se avsnitt 3.3.1.
- säkerställa skolverksamheternas förmåga att genomföra åtgärder inom ramen för det egna ansvarsområdet, se avsnitt 3.3.1.
- uppföljning av samverkan och insatser utvecklas i syfte att dra lärdom av uppnådda erfarenheter och bidra till utveckling, se avsnitt 3.4.1.
- förenkla tillgänglighet till dokument ingående i socialtjänstens kvalitetsledningssystem, se avsnitt 3.4.1.

Datum som ovan

KPMG AB

Mikael Lindberg  
*Kommunal revisor*

Oskar Nordmark  
*Kommunal revisor*

Detta dokument har upprättats enbart för i dokumentet angiven uppdragsgivare och är baserat på det särskilda uppdrag som är avtalat mellan KPMG AB och uppdragsgivaren. KPMG AB tar inte ansvar för om andra än uppdragsgivaren använder dokumentet och informationen i dokumentet. Informationen i dokumentet kan bara garanteras vara aktuell vid tidpunkten för publicerandet av detta dokument. Huruvida detta dokument ska anses vara allmän handling hos mottagaren regleras i offentlighets- och sekretesslagen samt i tryckfrihetsförordningen.