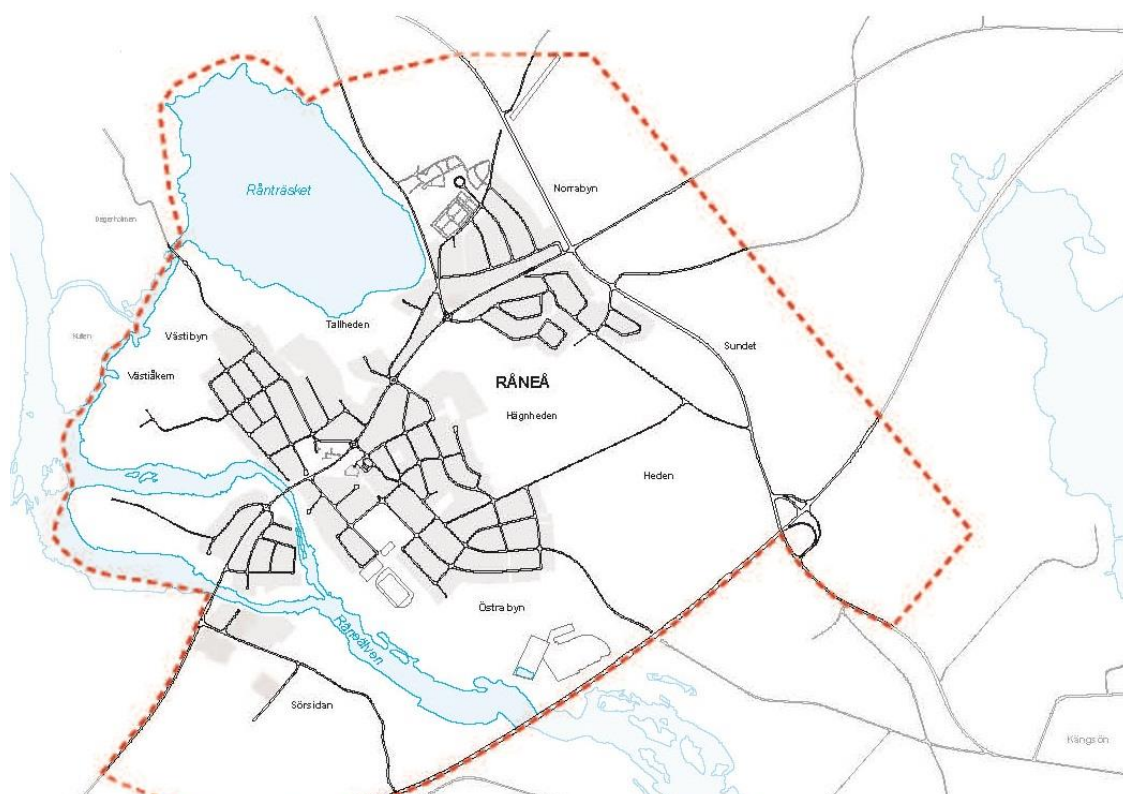


RAPPORT  
**MKB UTVECKLINGSPLAN RÅNEÅ**





**UPPDRAG** 276007, MKB:er för utvecklingsplaner Råneå och Luleå Centrum

Titel på rapport: MKB Utvecklingsplan Råneå

Status:

Datum: 2017-04-07

**MEDVERKANDE**

Beställare: Luleå kommun

Kontaktperson: Göran Gabrielsson

Konsult: Tyréns AB

Uppdragsansvarig: Ulf Wiklund

Handläggare: Maria Hildén

Kvalitetsgranskare: Annika Lindberg

**REVIDERINGAR**

Revideringsdatum 2017-12-19

# INNEHÅLLSFÖRTECKNING

<b>1</b>	<b>SAMMANFATTNING</b> .....	<b>6</b>
<b>2</b>	<b>FÖRUTSÄTTNINGAR</b> .....	<b>7</b>
2.1	PLANENS SYFTE OCH HUVUDDRAG.....	7
2.2	LAGSTIFTNING .....	7
2.3	MILJÖKONSEKVENSBESKRIVNINGENS AVGRÄNSNING.....	7
2.3.1	RUMSLIG AVGRÄNSNING.....	8
2.3.2	TIDSHORISONT .....	8
2.3.3	SAMRÅD .....	8
2.3.4	INNEHÅLL.....	8
2.4	ALTERNATIV.....	8
2.4.1	PLANFÖRSLAG .....	8
2.4.2	NOLLALTERNATIVET .....	8
2.5	UNDERLAG OCH METOD SOM ANVÄNTS .....	8
<b>3</b>	<b>FÖRÄNDRINGAR OCH PÅVERKAN</b> .....	<b>9</b>
3.1	RIKSINTRESSEN.....	9
3.1.1	FÖRUTSÄTTNINGAR .....	9
3.1.2	KONSEKVENSER .....	10
3.1.3	ÅTGÄRDER .....	10
3.2	RÅNE ÄLV OCH RÅNTRÄSKET.....	10
3.2.1	FÖRUTSÄTTNINGAR .....	10
3.2.2	KONSEKVENSER .....	10
3.2.3	ÅTGÄRDER.....	11
3.3	LUFTKVALITET OCH KLIMATPÅVERKAN .....	11
3.3.1	FÖRUTSÄTTNINGAR .....	11
3.3.2	KONSEKVENSER .....	11
3.3.3	ÅTGÄRDER .....	11
3.4	RISKER (RAS, SKRED, ÖVERSVÄMNING, OLYCKOR) .....	11
3.4.1	FÖRUTSÄTTNINGAR .....	11
3.4.2	KONSEKVENSER .....	12
3.4.3	ÅTGÄRDER .....	12
3.5	SKOGS- OCH ODLINGSMARK .....	13
3.5.1	FÖRUTSÄTTNINGAR .....	13
3.5.2	KONSEKVENSER .....	13
3.5.1	ÅTGÄRDER .....	13
3.6	KULTURMILJÖER, KULTURARV OCH LANDSKAPSBILD .....	14
3.6.1	FÖRUTSÄTTNINGAR .....	14

3.6.2	KONSEKVENSER .....	15
3.6.3	ÅTGÄRDER .....	15
<b>3.7</b>	<b>BOENDEMILJÖ .....</b>	<b>15</b>
3.7.1	FÖRUTSÄTTNINGAR .....	15
3.7.2	KONSEKVENSER .....	16
3.7.3	ÅTGÄRDER .....	16
<b>3.8</b>	<b>VÄXT- OCH DJURLIV .....</b>	<b>16</b>
3.8.1	FÖRUTSÄTTNINGAR .....	16
3.8.2	KONSEKVENSER .....	16
3.8.3	ÅTGÄRDER .....	16
<b>3.9</b>	<b>ENERGI- OCH RESURSHUSHÅLLNING .....</b>	<b>17</b>
3.9.1	FÖRUTSÄTTNINGAR .....	17
3.9.2	KONSEKVENSER .....	17
3.9.1	ÅTGÄRDER .....	17
<b>4</b>	<b>SAMMANVÄGD BEDÖMNING .....</b>	<b>18</b>
4.1	NATIONELLA OCH REGIONALA MILJÖMÅL .....	18
4.2	MILJÖKVALITETSNORMER.....	18
4.3	BEDÖMNING .....	18
4.4	KONSEKVENSER SOM BEDÖMS BÄTTRE I SAMBAND MED ANNAN PRÖVNING.....	20
4.5	GENOMFÖRANDE OCH UPPFÖLJNING .....	20

# 1 SAMMANFATTNING

Denna miljökonsekvensbeskrivning är en del av utvecklingsplanen för Råneå. Syftet med utvecklingsplanen är att göra det möjligt att bygga fler bostäder i Råneå. Utvecklingsplanen är ett underlag för att upprätta nya detaljplaner och lämna bygglov samt för beslut om och för planering och utbyggnad av t ex vatten och avlopp, gator, gång- och cykelvägar och mycket mer. Miljökonsekvensbeskrivningen beskriver de effekter som utvecklingsplanens genomförande kan antas medföra på den fysiska miljön. Utvecklingsplanen är på en översiktlig nivå och beskrivningen av förväntade konsekvenser och miljöpåverkan blir därför också översiktlig.

Sammantaget bedöms utvecklingsplanen ha obetydliga till positiva konsekvenser för miljön. Viss påverkan sker på kulturmiljö och landskapsbild genom att odlingsmark som har värden tas i anspråk för ny bebyggelse. Ett av de planerade utvecklingsområdena för bostäder kan vara i riskzonen för att drabbas av översvämningar. Fördjupade utredningar med förslag till åtgärder krävs innan genomförande av detaljplanering och byggande.



## 2 FÖRUTSÄTTNINGAR

### 2.1 PLANENS SYFTE OCH HUVUDDRAG

Utvecklingsplanen (UP) omfattar både sociala, ekologiska och ekonomiska frågor. Huvudsakliga syftet är att öka befolkningmängden för att service ska kunna behållas. Nuvarande befolkning uppgår till 2050 invånare. Utvecklingsplanen ger utrymme för tillskott om ytterligare 10-15 hektar mark för bostäder vilket innebär att befolkningen kan öka från dagens nivå. Ingen bedömning av omfattningen på den möjliga befolkningsökningen görs i utvecklingsplanen. Planen syftar även till att Råneå ska kunna fungera som en samlande by och ge service till kringliggande byar och därmed möjliggöra deras fortlevnad.

Utvecklingsplanen är en fördjupning av översiktsplanen. Den förtydligar vilka utvecklingsbehov Råneå har och därmed hur Råneå bidrar till den sammanhållna utvecklingen i hela kommunen.

I planen pekas ett antal områden ut för "kvalitetshöjning": Barn och unga, Mötesplatser, Demokrati, Speciella värden, Arbete, hälsa och trygghet, Bostäder, Resor, Energi, Klimat och resurser, Företag.

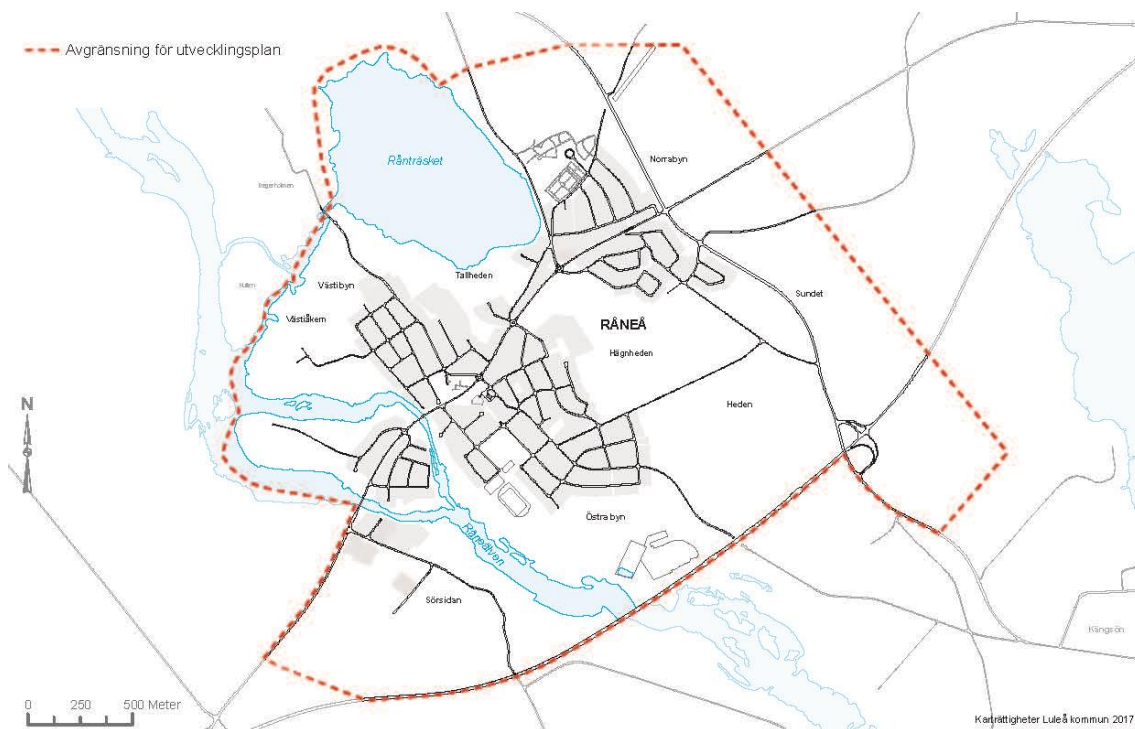
Utgångspunkterna för arbetet i planen har varit områdesrekommendationerna för Råneå (ÖP 2013).

### 2.2 LAGSTIFTNING

Miljökonsekvensbeskrivningen är upprättad med stöd av plan- och bygglagen (PBL). I PBL anges att konsekvenserna av en översiktsplan tydligt ska framgå samt att en miljökonsekvensbeskrivning ska upprättas om det bedöms att planen kan innebära en betydande miljöpåverkan, så som den beskrivs miljöbalken.

Miljökonsekvensbeskrivningen upprättas för att uppfylla de krav på en MKB som finns i miljöbalken om innehåll, samråd och granskning. Samrådet och granskningen av miljökonsekvensbeskrivningen samordnas med samråd och granskning av utvecklingsplanen.

### 2.3 MILJÖKONSEKVENSBESKRIVNINGENS AVGRÄNSNING



Utvecklingsplanen omfattar centrala Råneå med omland.

### 2.3.1 RUMSLIG AVGRÄNSNING

Miljökonsekvensbeskrivningens geografiska avgränsning är detsamma som Utvecklingsplanens planområde.

### 2.3.2 TIDSHORISONT

Utvecklingsplanens genomförandetid är cirka 20 år och miljökonsekvenserna har bedömts med det tidsperspektivet.

### 2.3.3 SAMRÅD

Tidiga samråd om utvecklingsplanen har hållits med Länsstyrelsen, Norrbottens läns landsting, Piteå kommun, Bodens kommun, Kalix kommun och Älvsbyns kommun under 2015-12-22. Bodens kommun och Länsstyrelsen yttrade sig under det tidiga samrådet. Bodens kommun understryker att Råneå och Råneå älvdal är av stor betydelse även för Bodens kommun men har i övrigt inga invändningar. Länsstyrelsen har yttrat sig över utvecklingsplanen samt över kommunens förslag till avgränsning av miljökonsekvensbeskrivning 2016-10-18.

### 2.3.4 INNEHÅLL

En miljökonsekvensbeskrivning ska behandla den huvudsakliga inverkan på miljön som planen väntas ge upphov till. De miljöaspekter som Luleå kommun bedömt kan få en betydande påverkan som följd av planen är:

- Riksintressen
- Råneå älv och Rånträsket (Natura 2000) inklusive strandzoner (vattenkvalitet)
- Luftkvalitet och klimatpåverkan
- Risker (ras, skred, översvämning, olyckor)
- Skogs- och odlingsmark
- Kulturmiljöer, kulturarv och landskapsbild
- Boendemiljö (buller, dricksvatten)
- Djurliv- och växtliv
- Energi- och resurshushållning
- Miljökvalitetsnormer

Planens möjlighet att främja en hållbar utveckling beskrivs i utvecklingsplanen.

## 2.4 ALTERNATIV

### 2.4.1 PLANFÖRSLAG

Planerat alternativ är att Utvecklingsplanen utförs med omfattning och tidshorisont som redovisats ovan.

### 2.4.2 NOLLALTERNATIVET

Med nollalternativet avses förhållandena då de planer som redan gäller för Råneå genomförts. Nollalternativet är inte alltså detsamma som befintliga förhållanden. Nollalternativet innebär att det kan bli enstaka tillskott av ny bebyggelse i framtiden inom planområdet. Planerade bebyggelseprojekt, sociala projekt eller utbyggnad av infrastruktur (gator, GC-vägar, vandringsleder, VA-ledningar m m) enligt Utvecklingsplanen utförs ej.

## 2.5 UNDERLAG OCH METOD SOM ANVÄNTS

Beskrivningen i utvecklingsplanen har kompletterats med de underlag från olika statliga myndigheter som finns tillgängliga på webben. Relevant underlag har legat till grund för beskrivningen under respektive kapitel. I de fall ett underlag saknas har det angetts. Följande databaser/ planeringsunderlag har använts i arbetet:

- VISS, miljökvalitetsnormer för vatten
- Berörda riksintressen, Natura 2000, ängs- och betesmarker, värdefulla våtmarker
- RAÅ fornlämningar och kulturmiljöer, fornsök, bebyggelseregistret
- Skogsstyrelsens underlag (värdefull skog)



- Jordbruksverkets underlag (jordbruksblock, mark som är brukad)
- Naturvårdsverkets bedömningsgrunder för odlingsmark, i tillämpbara delar.
- Kontroll mot SGU:s underlag om geotekniska förutsättningar
- MSB:s underlag om översvämning och risker (saknas)
- Länsstyrelsens riktlinjer för planering för farligt gods,
- Länsstyrelsens utredningar Vårt hävdade Norrbotten, Karakteriseringar av kyrkomiljöer.
- Norrbottens museums underlag för bl. a hembygdsgården.

Bedömning av ras och skred har samrått med geotekniker.

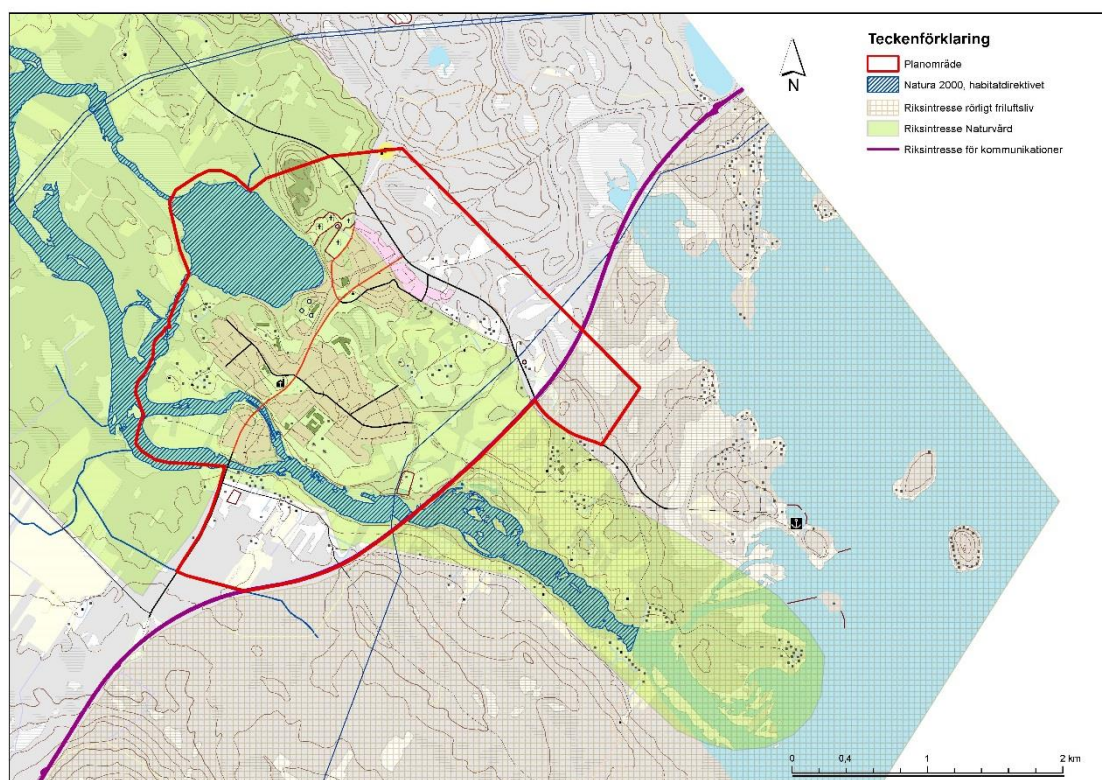
Platsbesök har genomförts i mars 2017.

Miljökonsekvenserna redovisas på en skala utifrån om de bedöms som mycket negativa, måttligt negativa, obetydliga eller positiva jämfört med en utveckling enligt nollalternativet.

Redovisningen görs uppdelat utifrån respektive tematiskt område enligt de miljöaspekter som Luleå kommun bedömt kan få en betydande påverkan (se kap 2.3.4). Konsekvenserna sammanfattas även i en samlad bedömning (kap 4).

## 3 FÖRÄNDRINGAR OCH PÅVERKAN

### 3.1 RIKSINTRESSEN



Områden av riksintresse enligt bestämmelser i miljöbalken.

#### 3.1.1 FÖRUTSÄTTNINGAR

Råne älv och Rånträsket omfattas av riksintresse MB 3 kap 6§ Naturvård.

Området öster om väg E4 omfattas av riksintresse MB 3 kap 6§ Friluftsliv samt MB 4 kap 2§ Kustturism och friluftsliv.

Rånträsket och Råne älv omfattas av Natura 2000 habitatdirektivet.

Väg E4 är riksintresse för kommunikationer.

Inom område av riksintresse för naturvård föreslås ytterligare bebyggelse. Nytt område för verksamheter föreslås inom område av riksintresse friluftsliv och kustturism och friluftsliv.

### 3.1.2 KONSEKVENSER

Utvecklingsplanen medför inga konsekvenser för riksintressenas skyddsvärden jämfört med nollalternativet. Riksintressena är inte avsedda att hindra utveckling av befintliga tätorter.

### 3.1.3 ÅTGÄRDER

Inga åtgärder behövs med hänsyn till utpekade riksintressen.

## 3.2 RÅNE ÄLV OCH RÅNTRÄSKET



*Rånträskets utlopp.*

### 3.2.1 FÖRUTSÄTTNINGAR

Rånträsket och Råne älv omfattas av Natura 2000 habitatdirektivet. För bägge vattenförekomsterna finns det miljö kvalitetsnormer och underlag om statusen har hämtats ur VISS-databasen.

Rånträsket har Miljö kvalitetsnorm, MKN, god ekologisk status vilket redan uppnåtts idag. Den kemiska statusen är ej god. Orsaken är kvicksilver och bromerade difenyler. Båda dessa ämnen är dock undantagna från att uppnå god status fram t o m 2021 eftersom de finns överallt och det är tekniskt omöjligt att bli av med dem. Statusen är god undantaget kvicksilver- och bromerad difenylhalt.

Råneälven inom planområdet har måttlig ekologisk status. Orsaken är dess forna nyttjande som flottled som kan ha vissa fysiska avtryck i älvfåran. Ett karterat vandringshinder finns registrerat i Länsstyrelsens underlag inom planområdet. Flottleds återställning generellt i hela Råneälven pågår som projekt.

Strandskydd om 100 m gäller längs både Rånträsket och Råneälven. Framtida bebyggelseområden Tallheden Västra samt eventuellt även Näset ligger inom strandskyddsområde.

### 3.2.2 KONSEKVENSER

Planen bedöms inte medföra några konsekvenser för vattenkvaliteten i vattenförekomsterna. Det är andra omvärldsfaktorer och tidigare verksamheter som påverkat statusen enligt ovan. Det är

snarare så att utvecklingen av Råneå med förbättrat avlopps- och dagvattenledningsnät bedöms medverka till att statusen i de omgivande vattenförekomsterna kan förbättras något.

Om bebyggelse planeras inom strandskyddsområde, så måste dispens för strandskydd sökas. Bestämmelser om strandskydd och skäl för dispens finns i miljöbalken. Fortsatt planering på översiktlig nivå kan behövas för att genomföra detaljplanering inklusive upphävande av strandskydd.

### 3.2.3 ÅTGÄRDER

Fördjupade underlag för fortsatt planering i strandskyddade områden behöver tas fram, t ex genom andra planer enligt plan- och bygglagen. Tillkommande bebyggelse på Näset ska utformas och placeras så att strandområdet inte privatiseras. Tillkommande bebyggelse i utpekade områden Västibyn ska utformas och placeras så att koppling till Kärleksstigen förstärks.

Exploatering ska ske restriktivt där ny bebyggelse ska stärka och utveckla befintliga funktioner och värden, särskilt strandområden och odlingslandskap. Det innebär att riskerna för utbyggnad av verksamheter, särskilt vattenkrävande verksamheter, kommer att prövas på rätt nivå enligt gällande miljölagstiftning.

## 3.3 LUFTKVALITET OCH KLIMATPÅVERKAN

### 3.3.1 FÖRUTSÄTTNINGAR

Luftkvaliteten i Råneå bedöms vara god i nuläget och klimatpåverkan inom UP-området bedöms också vara låg. Största källan till klimatpåverkan bedöms vara trafiken inom samhället och närområdet kring samhället. Scenarier för beräknad framtida klimatpåverkan i Råneå med omnejd enligt SMHI:s regionala klimatscenarier finns sammanställt i den regionala klimatanalysen för Norrbottens län.

### 3.3.2 KONSEKVENSER

Planen bedöms inte medföra några konsekvenser för luftkvaliteten i Råneå. Klimatpåverkan som kommer från Råneå bedöms kunna minskas om UP genomförs. Dagens utsläpp på 8 ton CO<sub>2</sub>/person (ungefärligt värde per invånare i Sverige exkl. konsumtion av importerade produkter) bedöms kunna minskas. CO<sub>2</sub>-utsläppen från verksamheterna i Råneå bedöms också kunna minskas genom UP jämfört med nollalternativet.

### 3.3.3 ÅTGÄRDER

UP möjliggör att vid nybyggnation bygga anläggningar för lokal energiproduktion så som vind- eller solkraft. Förbättringar av kollektivtrafik och goda förbindelser för gående och cykeltrafik är förutsättningar för hållbara resor inom Råneå, mellan Råneå och närliggande byar samt mellan Råneå och övriga kommunen. Detta medför både ytterligare förbättrad luftkvalitet och minskad klimatpåverkan.

## 3.4 RISKER (RAS, SKRED, ÖVERSVÄMNING, OLYCKOR)

### 3.4.1 FÖRUTSÄTTNINGAR

Det finns inte något underlag i form av kartor över översvämningsrisker utförda av MSB eller motsvarande myndighet vare sig med hänsyn till nuvarande förhållanden eller till förändringar i flöden och nederbörd som kan följa av pågående klimatförändringar.

I planeringen ska hänsyn tas till risk för 100-årsflöden och kraftiga regn. För att kunna bedöma översvämningsriskerna i planen har kommunen tagit fram en karta med områden som bedöms kunna vara i riskzonen för att översvämmas vid höga flöden från älven eller vid kraftiga regn.

**En kartering av rasrisker längs Råneåälven är gjord av SGI 1996, på uppdrag av dåvarande Räddningsverket, och kompletterad 2010 baserad på bedömningar av stabilitet. Norr om älven består jordarten av lera. En stabilitetskartering bör göras vid byggnation av Näset.**



Endast små mängder farligt gods transporteras inom planområdet. Väg E4 är utpekad transportled för farligt gods. Vid planering av ny bebyggelse i anslutning till E4 bör hänsyn tas till de riktlinjer som Länsstyrelsen tagit fram för planering.

#### 3.4.2 KONSEKVENSER

Ett utvecklingsområde för bostäder vid Olovsvägen är i riskzonen för att översvämmas enligt kommunens kartering. Planerad mark för bostäder bedöms inte påverka riskerna för ras och skred i Råneälven. Arbetsområde Östra ligger i anslutning till led för farligt gods (E4), vilket kan komma att påverka hur framtida detaljplan med byggrätter bör utformas.

#### 3.4.3 ÅTGÄRDER

Omfattningen och behov av åtgärder för att skydda bebyggelse från översvämningar görs efter fördjupade utredningar av översvämningsriskerna. Fördjupade geotekniska utredningar för att redovisa risker för ras och skred behövs också. Fördjupade utredningar kan göras i samband med detaljplanering och bygglov, men kan också göras separat i andra sammanhang.

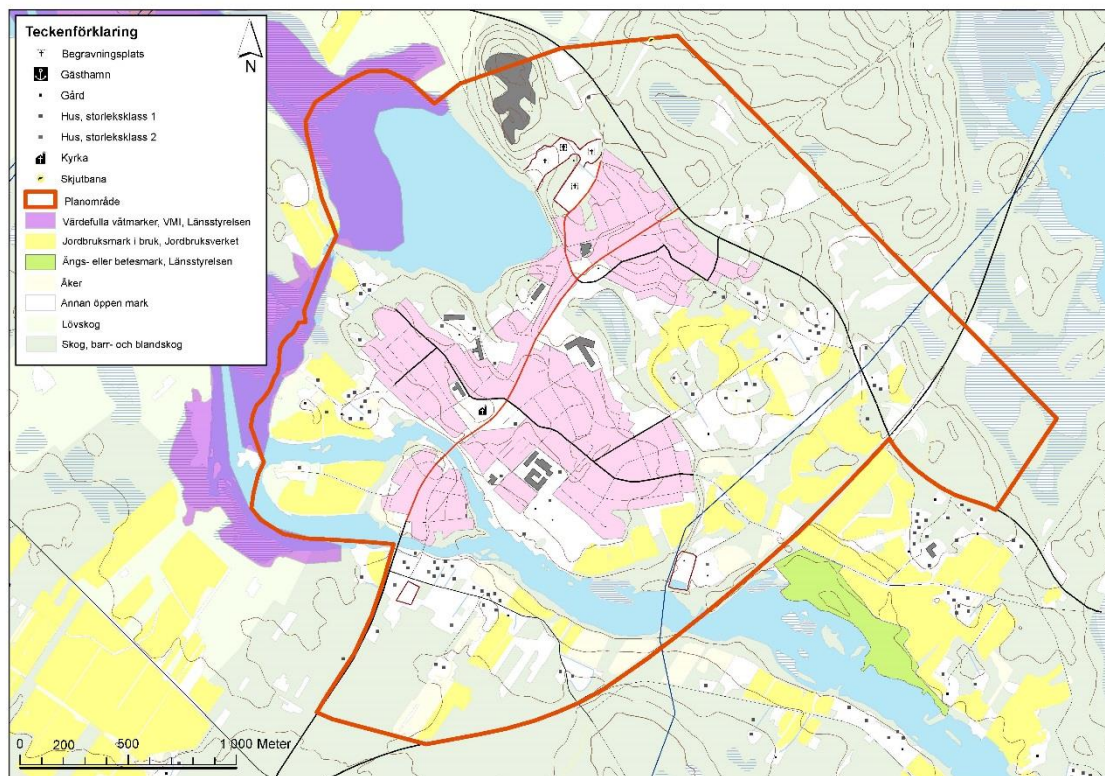
Gällande riktlinjer från Länsstyrelsen för planering för transporter av farligt gods tillämpas.

Vid nybyggnation beaktas riskerna för radon och vid behov görs åtgärder så att byggnader blir radonsäkra.



*Utbyggnadsområde Olovsvägen sluttar ner mot ett våtmarksområde.*

### 3.5 SKOGS- OCH ODLINGSMARK



Värden i skogs- och odlingsmark i Råneå.

#### 3.5.1 FÖRUTSÄTTNINGAR

Stora delar av Råne älvdal är uppodlade längs ca 2,5 mil av älvsträckan från kusten. Där ovanför finns mer sporadiska partier med odlingsmark i skogslandskapet. Råneå samhälle omges närmast av en mosaik av skog och huvudsakligen ganska småskalig odlingsmark, till delar igenväxande. Området Viken som delar bebyggelsen är ett lågparti med fuktig lövskog och sumpskog/myr. Mot Rånträsket i norr, vid tallheden, finns äldre talldominerad skog. Skogsmarken runt Råneå är till övervägande del barrdominerad produktionskog.

Utvecklingsplanen föreslår ett antal expansionsområden i anslutning till befintlig bebyggelse. Områdenas lägen och namn framgår av utvecklingsplanen. Av dessa områden berör *Arbetsområde Norra* och *Arbetsområde Östra* skogsmark. Inom Arbetsområde Östra är en stor del av skogen avverkad under senare år.

Av de fem expansionsområden för bostäder som föreslås påverkar Tallheden Västra äldre barrskog mellan bebyggelsen och Rånträsket. Skogen har ett visst värde för friluftsliv och rekreation. Området vid Sundsvägen påverkar till delar jordbruksmark. I Västibyn och Olovsvägen är marken till stor del igenväxande. Området på Näset ligger i anslutning till odlingsmark men tar inget av den marken i anspråk.

#### 3.5.2 KONSEKVENSER

Ca 25 ha skogsmark tas i anspråk av utvecklingsplanens expansionsområden, varav ca 22 ha bedöms vara aktivt brukad produktionskog. Konsekvenserna för skogsmark bedöms bli obetydliga, då endast en begränsad areal tas i anspråk. I utvecklingsområdet tas ca 2 ha aktivt brukad odlingsmark i anspråk. Konsekvenserna för odlingsmark bedöms bli måttliga.

#### 3.5.1 ÅTGÄRDER

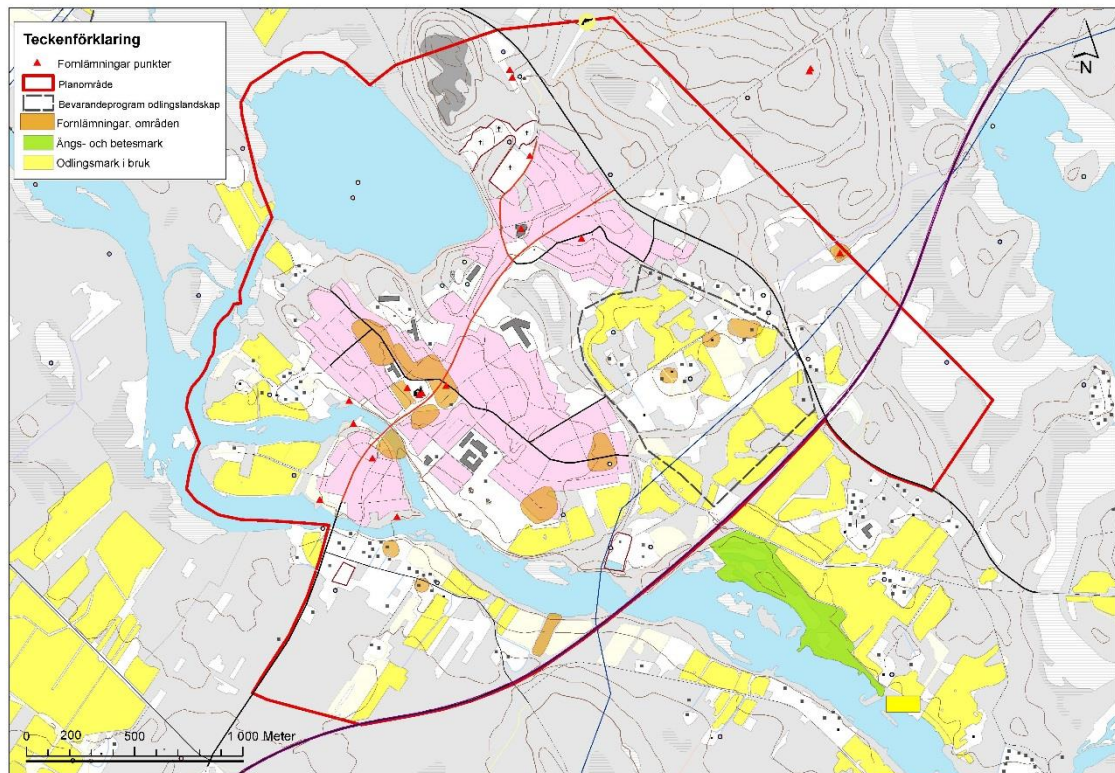
Ytterligare utredningar kan behövas i kommande detaljplanering, bygglovgivning och markanvisning för framförallt detaljplanering vid Hägnheden





Hägnheden är ett utpekat värdefullt odlingslandskap.

### 3.6 KULTURMILJÖER, KULTURARV OCH LANDSKAPSBILD



Kulturmiljöer och fornlämningar med skydd enligt KML samt betes- och ängsmark samt mark som är i bruk.

#### 3.6.1 FÖRUTSÄTTNINGAR

Kulturhistoriskt värdefulla miljöer och byggnader finns i Råneå. Forn- och kulturlämningar finns kring kyrkan i form av by-/gårdstomter, kyrkstad och begravningsplats. Intill bron över Råne älv finns kulturhistorisk lämning av småindustri och i östra Råneå, i ett stråk parallellt med E4 finns flera fornlämningar i form av gamla bytomter. Hägnheden omfattas av bevarandeprogram för odlingslandskap.

I förslaget till utvecklingsplan anges att kulturhistoriskt värdefulla byggnader och miljöer ska inventeras och skyddas i detaljplan.

### 3.6.2 KONSEKVENSER

Att kulturhistoriskt värdefulla miljöer inventeras och ges ytterligare skydd är en positiv konsekvens av utvecklingsplanen. De områden och objekt som är skyddade idag behåller sitt skydd, vilket bedöms omfatta huvuddelen av de skyddsvärda miljöerna. Planen möjliggör en utveckling och fortsatt användning av kulturmiljöerna, vilket är en viktig förutsättning för deras bevarande. Störst förändringar sker där befintliga kulturmiljöer och odlingslandskap förtätas och ny bebyggelse tillkommer.

Inga kända fornlämningar eller andra utpekade kulturmiljövärden påverkas av utvecklingsplanens exploateringsområden. Eventuella konsekvenser av planen för kulturmiljöer i centrum är svår att bedöma utifrån föreslagen markanvändning.

Planen bedöms ha obetydliga eller måttliga konsekvenser för kulturmiljöerna där måttlig konsekvens bedöms gälla framförallt påverkan på odlingslandskapet, se avsnitt 3.5.

### 3.6.3 ÅTGÄRDER

Ytterligare utredningar kan behövas i kommande detaljplanering, bygglovgivning och markanvisning.

Förtydligad markanvändning i centrum bör föras in i plankartan för att tydliggöra eventuell påverkan på värdefull kulturmiljö och fornlämningar.

## 3.7 BOENDEMILJÖ

### 3.7.1 FÖRUTSÄTTNINGAR

Nybyggnation planeras genom förtätning av befintlig bebyggelse samt genom att bebygga lediga tomter och redan detaljplanelagda områden. Fem nya områden med bostäder pekas ut för framtida planläggning. Dessa är:

- Näset
- Tallheden Västra
- Västibyn
- Olovsvägen
- Sundsvägen

Ny dricksvattenförsörjning i Råneå ska utredas och utföras för att säkra dricksvatten med god kvalitet och kvantitet. Framtida dricksvattenförsörjning ska möjliggöra en expansion med ytterligare 1000 personer. Även avlopps nätet ska byggas ut så att det klarar ytterligare 1000 invånare.

Det ska finnas trafiksäkra, trygga och gena förbindelser för oskyddade trafikanter inom Råneå samt mellan Råneå och närliggande byar. Gång- och cykelvägar ska finnas till Strömsund, Böle och Kängsön.

I planen föreslås att Kärleksstigen utvecklas och förstärks som ett viktigt rekreationsstråk.



*Tallheden Västra är ett av föreslagna utbyggnadsområden för bostäder.*

### 3.7.2 KONSEKVENSER

Förbättrad dricksvattenförsörjning är en positiv effekt av planen. Förbättringen hänger nära samman med att Råneå klarar att växa, vilket innebär att en utbyggnad av Råneå totalt sett är positiv för boendemiljön.

En viss risk finns för något mer biltrafik i de områden som förtätas och det skulle kunna bli något förhöjda bullernivåer lokalt. Förbättringen av gång- och cykelvägar bedöms kunna motverka detta i viss mån, så bullernivåerna i Råneå bedöms bli i stort sett oförändrat låga.

Förutsättningarna för närrökreation förbättras när Kärleksstigen förstärks.

### 3.7.3 ÅTGÄRDER

Bra dialog med byggherrar för planering av attraktiva och klimatsmarta nya bostäder i kombination med helhetsplanering för mobilitet, avstånd till grönområden, lekplatser, samverkan med befintliga bostäder etc planeras. Sammantaget bedöms det bli åtgärder som förbättrar boendemiljön i nya områden.

## 3.8 VÄXT- OCH DJURLIV

### 3.8.1 FÖRUTSÄTTNINGAR

Vissa delar av planområdet är naturvärdesbedömda. Högst värden finns i Råneälven och i strandzoner samt i odlingslandskap och lägre liggande områden i Råneå. Område Västibyn samt en liten del av område Olovsvägen har bedömts ha höga naturvärden vid en inventering 2007.

Västibyn berör en fuktig igenväxningsmark med ett varierat busk- och lövträdsskikt. Utvecklingsområde Olovsvägen berör en övergångszon mellan ett låglänt våtmarksområde och fastmark med buskar och träd. Näset berör ett mindre skogsområde med äldre granskog med stort inslag av asp. För Hägnheden saknas bedömning av naturvärden.

### 3.8.2 KONSEKVENSER

Planförslaget innebär påverkan på en biotop med höga naturvärden i Västibyn. Hägnheden saknar i underlaget klassning av naturvärden, men är utpekad som värdefullt kulturlandskap. Värden för djur- och växtliv är ofta kopplade till det småskaliga jordbrukslandskapet. För Olovsvägen bedöms påverkan vara obetydlig.

### 3.8.3 ÅTGÄRDER

Ytterligare utredningar avseende värden inom framförallt Västibyn och Hägnheden bör göras för att identifiera värdekärnor och föreslå skydds- eller eventuellt kompensande åtgärder. Utredningarna görs i samband med att detaljplaner upprättas.





*Västiäkern, del av odlingslandskapet.*

### **3.9 ENERGI- OCH RESURSHUSHÅLLNING**

#### **3.9.1 FÖRUTSÄTTNINGAR**

Det finns planer i UP att vid nybyggnation beakta möjligheterna att bygga anläggningar för lokal energiproduktion som vind- eller solkraft. Förnyelsetakten för spill-, dricks- och dagvatten behöver öka och därför planerar kommunen att ta fram åtgärdsprogram för dessa. En del i detta blir att planera för lösningar för lokalt omhändertagande av dagvatten i lämpliga utpekade områden.

#### **3.9.2 KONSEKVENSER**

Nybyggnationer enligt utvecklingsplanen innebär fler byggnader och ökat antal boende som medför ökad total energiförbrukning och ökade totala mängder spillvatten. Nybyggnationen innebär också något mer hårdgjorda ytor som medför mer ytavrinning och därmed mer dagvatten. Totala konsekvenserna bedöms dock bli små.

#### **3.9.1 ÅTGÄRDER**

Vid marktilldelning ska byggherrar som planerar för låg resursförbrukning ur ett livscykelperspektiv och byggnader med låg energianvändning under driftfasen premieras. Lösningar med lokalt omhändertagande av dagvatten, LOD, och låg vattenanvändning ska också premieras vid marktilldelning.

## 4 SAMMANVÄGD BEDÖMNING

### 4.1 NATIONELLA OCH REGIONALA MILJÖMÅL

Sverige har 16 nationella miljömål. Norrbotten har antagit de nationella målen för miljön som sina regionala mål. Utvecklingsplanen för Råneå innebär generellt en mycket begränsad inverkan på möjligheten att nå de nationella miljömålen. Påverkan är begränsad på grund av att området är litet, förändringarna små och att en stor del av de åtgärder som krävs för att nå de nationella målen inte kan regleras genom denna typ av plan.

Till de åtgärder som dock har viss betydelse för möjligheten att nå miljömålen hör de insatser som planeras för att förbättra dricksvattenförsörjningen och avloppshanteringen i Råneå. Dessa åtgärder kan innebära förbättrad vattenkvalitet vilket såväl gagnar vattenområden inom utvecklingsplanen som havs- och skärgårdsmiljön nedströms Råne älv.

Genomförs planen i sin helhet förväntas en positiv påverkan på målen: *Giftfri miljö, God bebyggd miljö, Ingen övergödning, Levande sjöar och vattendrag, Grundvatten av god kvalitet samt Levande sjöar och vattendrag.*

Planen har obetydlig påverkan på målen *Begränsad klimatpåverkan, Skyddande ozonskikt, Säker strålmiljö, Myllrande våtmarker, Levande skogar, Storslagen fjällmiljö.*

Planen kan, beroende på åtgärder, innebära negativa konsekvenser för möjligheten att nå målen *Ett rikt odlingslandskap* och *Ett rikt växt- och djurliv.*

### 4.2 MILJÖKVALITETSNORMER

Det finns miljö kvalitetsnormer för vatten, luft och buller. Buller är en målsättningsnorm där det anges att buller inte ska medföra skadliga effekter för människors hälsa. För luft och vatten finns angivna kvalitetsmått och gränsvärden som inte får överskridas. Utvecklingsplanen bedöms inte innebära risk för att en miljö kvalitetsnorm inte klaras.

### 4.3 BEDÖMNING

Sammantaget bedöms förändringarna vara positiva till obetydliga om utvecklingsplanen genomförs i jämförelse med nollalternativet.

Föreslagna investeringar i bättre system för vatten- och avlopp, planering för nya bostäder och förbättringar i transportinfrastruktur och kollektivtrafik bedöms alla leda till en positiv utveckling. Om planen inte genomförs finns en risk för en negativ påverkan inte bara för Råneå samhälle utan också i förlängningen på miljön eftersom miljöförbättrande åtgärder inte genomförs.

Till de åtgärder som är viktiga för en positiv utveckling på miljön hör fortsatt hävd av åker- ängs och betesmarker.

Att ny bebyggelse tillkommer har en långsiktigt positiv påverkan på energihushållningen eftersom nya hus kräver mindre energi än äldre.

I tabellen på nästa sida redovisas en sammanställning av konsekvenserna av utvecklingsplanen för de olika miljöaspekterna. Miljöaspekterna har sorterats efter konsekvensernas storlek och färgmarkerats utifrån om påverkan bedöms vara positiv, obetydlig, måttligt negativ eller mycket negativ.

Konsekvenser av utvecklingsplanen jämfört med nollalternativet.	Miljöaspekt	Effekt	Åtgärd
Positiva	Boendemiljö	Förbättrade förutsättningar för service, kollektivtrafik, gång- och cykeltrafik samt bättre dricksvattenförsörjning	Fortsatt planering och bra dialog med byggherrar.
	Energi- och resurshushållning	Totalt sett små effekter.	Prioritera markanvisning till energi- och resurssnåla byggprojekt samt projekt som minskar vattenförbrukningen samt innehåller LOD.
Obetydliga	Nationella och regionala miljömål	Obetydlig	Inga åtgärder behövs
	Riksintressen	Obetydlig	Inga åtgärder behövs
	Luftkvalitet och klimatpåverkan	Obetydlig	Inga åtgärder behövs
	Råne älv och Rånträsket	Bebyggelse föreslås inom strandskyddat område. Viss positiv påverkan på vattenkvalitet trolig som en följd av förbättrad avloppsrening.	Strandskydd hanteras i kommande planering enligt PBL.
	Miljökvalitetsnormer	Låg risk för att miljökvalitetsnorm ska överskridas.	Inga åtgärder behövs.
	Kulturmiljöer, kulturarv, landskapsbild	Inventering och skydd av värdefulla byggnader och miljöer föreslås. Planen möjliggör utveckling och användning av kulturbyggnader och hävd av jordbruksmark, viktig förutsättning för att bevara värden.	Ytterligare utredningar kan behövas i kommande detaljplanering, bygglovgivning och markanvisning. Fortsatt bruk av kulturbyggnader och hävd av jordbrukslandskapet.
Måttligt negativa	Skogs- och odlingsmark	Obetydlig påverkan på skogsmark. 2 ha brukad odlingsmark tas i anspråk vilket innebär en måttlig påverkan.	Ytterligare utredningar kan behövas i kommande detaljplanering, bygglovgivning och markanvisning framförallt vid Hägnheden. Fortsatt hävd av jordbruksmark.
	Risker	Viss risk för översvämning vid Olovsvägens utbyggnadsområde. Verksamhetsområde östra ligger i anslutning till huvudled för transporter av farligt gods. <b>Viss risk för ras och skred vid Näset</b>	Ytterligare utredningar behövs översvämning-risker vid utbyggnadsområde Olovsvägen, samt behov av åtgärder. Verksamhetsområde Östra planläggs med hänsyn till risker för transporter av farligt gods. <b>Stabilitetskartering bör göras vid nybyggnation av Näset.</b>
	Växt- och djurliv	Viss förlust av miljöer av betydelse för växt- och djurliv	Ytterligare utredningar av naturvärden inom Västibyn och Hägnheden bör göras i kommande planering.
Mycket negativa			

#### **4.4 KONSEKVENSER SOM BEDÖMS BÄTTRE I SAMBAND MED ANNAN PRÖVNING.**

Utvecklingsplanen kommer att ligga till grund för upprättandet av framtida detaljplaner i enlighet med plan- och bygglagen. I detaljplaner läggs fast hur framtida bebyggelse får utföras. I samband med att en detaljplan upprättas görs en bedömning av behovet av att också upprätta en miljökonsekvensbeskrivning till planen. Särskilda utredningar och hänsynsåtgärder som kan behövas kommer att regleras i detaljplanen och/eller i efterföljande bygglov.

Nya gång- och cykelvägar som planeras längs det allmänna vägnätet prövas i Trafikverkets planeringsprocesser. I samband med prövningen enligt väglagen bedöms lämpligheten av föreslagna åtgärder, eventuella hänsyn och anpassningar samt övriga konsekvenser.

Verksamheter som kräver tillstånd enligt miljöbalken prövas i särskild ordning beroende på verksamhetens klassning.

#### **4.5 GENOMFÖRANDE OCH UPPFÖLJNING**

Utvecklingsplanen är en del av kommunens planering för mark- och vattenanvändningen. Planen ligger till grund för fortsatt detaljplanering och för bygglovgivning. Den ger också förutsättningar för att genomföra om- och nybyggnadsprojekt för vägnät, gång- och cykeltrafik, för investeringar i vatten- och avloppsnätet och mycket mer. Planen är också ett underlag för tillståndsprövning enligt miljöbalken samt även för statlig planering t ex genom åtgärder som Trafikverket genomför.

Planen ska följas upp varje mandatperiod.