



Plan & budget 2024-2026



Dokumentnamn	Ärendenummer	Kategori	Beslutad av
Plan och budget 2024-2026	KLF 2023/708	Aktiverande styrdokument	Kommunfullmäktige
Publicerad	Beslutsdatum §	Giltighetstid	Ersätter
www.lulea.se	2023-06-20 § 147	2024-2026	Plan och budget 2023-2025, KLF 2022/1244
Dokumentägare	Dokumentet gäller för	Uppföljning	Syfte
Avdelningschef planering & analys	Alla nämnder & styrelser	Löpande genom delårs- och helårsuppföljningar samt årsredovisning	Plan och budget visar hur Luleå kommunkoncern kommer att arbeta för fullmäktiges nio övergripande mål, hur budgeten ska fördelas samt uppdrag och verksamhet för de olika nämnderna och styrelserna.

INNEHÅLLSFÖRTECKNING

Inledning.....	2
Framtidens Luleå.....	4
Utredningsuppdrag	5
Kommunens kompetensförsörjning	7
Service till de som bor, verkar och vistas i Luleå kommun.....	8
Demokratin.....	9
Samhällsbygget.....	10
Introduktion till ekonomi och budget 2024–2026	14
Budget 2024–2026	16
Finansiell analys av budgeten	23
Bilagor:	25
Kommunstyrelse och nämnder	25
Årets planerings- och budgetprocess	28
Sammanträdesprotokoll	29

Inledning

Plan och budget visar hur Luleå kommunkoncern kommer att arbeta för fullmäktiges nio övergripande mål, hur budgeten ska fördelas samt uppdrag och verksamhet för de olika nämnderna och styrelserna. Dokumentet är ett styrande dokument som ger grund för uppföljningar under 2024 och årsredovisningen. Detta är kommunens viktigaste verktyg för planering och styrning av verksamheten i det korta perspektivet (1–3 år).

I Luleå kommuns översiktsplan framgår att Luleå ska bli 100 000 Luleåbor till år 2040. Med fler invånare kommer efterfrågan på exempelvis kommunal service, bostäder och kollektivtrafik att öka, fler företag kan växa och startas, och skatteunderlaget kommer bli större. Luleå kommer bli mer attraktivt för både inflyttade och invånare och ett mål är att unga kvinnor i synnerhet ska uppleva Luleå på det sättet. Luleå kommun behöver anställa 1 000 personer inom vård och omsorg på grund av att demografin förändras och antalet personer som är 80 år eller äldre kommer öka med 2 000 under de kommande tio åren.

Detta dokument redogör för den ekonomiska och politiska prioritering som majoriteten kommer att arbeta med under de kommande åren. Utgångspunkten för den förda politiken är satsningar på tillväxt, välfärd och hållbarhet för alla invånare i kommunen.

Samarbetspartierna är överens om satsningarna i plan och budget, men också om vikten av att bedriva ansvarsfull ekonomisk politik under de kommande åren, inte minst då kommunen befinner sig i tuffa ekonomiska tider med hög inflation, hög ränta och lågkonjunktur.

Politisk prioritering

Hållbara Luleå, det vill säga Socialdemokraterna, Vänsterpartiet och Miljöpartiet, prioriterar fortsatta satsningar på välfärden, tillväxt, ökat tempo i klimatomställningen, en levande landsbygd och ett mer inkluderande Luleå. Hållbara Luleås budget innebär att Luleå kommun har överskott under hela planperioden och uppnår ett överskott motsvarande 1-3 procent av skatteintäkter och bidrag år 2025 med bibehållen skattesats.

Då kommunen står inför stora utmaningar gällande kompetensförsörjning kommer en ny arbetsmarknads- och gymnasienämnd att upprättas under hösten 2023. Nämnden kommer att samordna vuxenutbildningen, gymnasieskolan, arbetsmarknadsfrågorna och integration. En annan viktig förändring är att ansvaret för översiktlig samhällsplanering, trafikplanering, mark och exploatering flyttas till kommunstyrelsen för att skapa en ökad effektivitet och tydligare styrning i samhällsomställningen. Ansvaret för service flyttas från kommunstyrelsen till en infrastruktur- och servicenämnden, tidigare stadsbyggnadsnämnden.

Välfärd och trygghet

Behoven i välfärden kommer att öka under de kommande åren. För att möta de växande behoven riktas merparten av de ökade tillskotten i budgeten till verksamheterna för barn- och utbildningsförvaltningen, socialförvaltningen samt kultur- och fritidsförvaltningen. Satsningarna innefattar generella tillskott och kvalitetshöjning av verksamheterna. Arbetet med att förbättra arbetsmiljön kommer fortsatt vara prioriterat och fler ska ha möjlighet att

stanna kvar i välfärdsyrkena efter pension. En modell för arbetstidsförkortning ska utredas för att genomföra en försöksverksamhet under mandatperioden. För att möta behovet av kompetensförsörjningen ska arbetsmarknadsförvaltningen ges ökade resurser för att fler nyanlända och människor som står långt från arbetsmarknaden att komma in i en meningsfull sysselsättning.

Riktade satsningar på att anställa fler lärare i grundskolan kommer att genomföras för att uppnå en god lärartäthet samt trygga skolvägar för barn ska vara en fortsatt prioriterad fråga. Kommunen ska också bygga nya spännande lekplatser varje år under planperioden och målet är att varje stads- och kommunal del ska ha ett utegym. Skolor och förskolor ska finnas där barn bor och landsbygdsskolorna ska bevaras.

För att öka tryggheten i kommunen kommer arbetet med klottersanering tillsammans med polisen och fastighetsägarna att intensifieras. Trygghetsorganisationerna som verkar i Luleå kommer fortsätta stödjas liksom kommunens FREDA-mottagning, EQ-mottagning samt tjej- och kvinnojourerna.

Tillväxt

Näringsidkarnas nöjdhet med kommunens verksamheter prioriteras genom höjd servicenivå och förbättrad tillgänglighet för företagarna. I takt med ökad tillväxt i Luleå kommun kommer fler bygglovshandläggare att anställas för snabbare och bättre service till företagen. Tillståndsprocesserna ska påskyndas och det ska bli enklare att få kontakt med kommunen. Kompetensförsörjningen är en av de största utmaningarna för tillväxten och därför kommer arbetet med att attrahera arbetskraft att intensifieras. Företag som vill växa och etablera sig i Luleå ska få stöttning och vara en fortsatt central del av arbetet för ökad tillväxt. Samarbetet mellan Boden och Luleå är avgörande för att klara omställningen i regionen och därför kommer pendlingen mellan Luleå och Boden att underlättas. Samarbetet med regionen och staten ska öka och fördjupas i regionala utvecklingsfrågor.

Hållbarhet

Tempot i omställningen behöver öka och därför föreslås flera satsningar med en grön profil. Samhällsplaneringen ska styras mot en hållbar och fossilfri kommun 2040. Kollektivtrafikens andel av resandet ska öka och därför ska ett förslag om en enhetstaxa i hela kommunen utredas. Ett förslag till avgiftsfri kollektivtrafik på sommaren för barn tom 19 år tas fram med start sommaren 2024. Kommunen ska bygga klimatsmart, hållbart och energieffektivt och använda mer förnyelsebar el i sina verksamheter. Förvaltningarnas och bolagens fordon ska gå på förnyelsebara drivmedel. Kommunen ska fortsätta uppmuntra cirkulär ekonomi. Energirådgivare ska finnas tillgänglig och känd för både medborgare och näringsliv. Grönområden ska finnas tillgängliga i alla bostadsområden och biologisk mångfald ska främjas på kommunens grönytor.

Landsbygd

Föreningslivet på landsbygden är en viktig partner i utvecklingen av kommunen. För att arbetet ska förstärkas under åren tillsätter vi 1 miljon årligen i ökat föreningsbidrag till föreningar på landsbygden. Utöver det fortsätter tidigare beslutad miljonsatsning på projekt i byarnas att fortsätta under planperioden. Lulebo har sedan tidigare fått i uppdrag att bygga

i byar och på landsbygden. Service på landsbygden ska öka och arbetstillfällena ska prioriteras. De kommunala skolorna på landsbygden ska bevaras.

Demokrati

Demokratiarbetet ska stärkas och medborgarnas inflytande över kommunen ska öka, därför ses strukturen och uppdraget för de kommunala råden över med målet att vitalisera kommunens demokratiarbete. Arbetet med de nationella minoriteterna ska utvecklas med särskilt fokus på samråd med samer i frågor som påverkar dem.

Framtidens Luleå

Vision Luleå 2040 innebär att vi nu är på väg mot framtidens Luleå. Vi ska tillsammans skapa ett attraktivt, hållbart Luleå med Sveriges bästa service. Och plats för minst 100 000 Luleåbor.



Samarbete, nytänkande och omtanke

Vi kommer framåt genom att leta efter nya lösningar och prova oss fram. Vi berättar öppet om framsteg, misstag och lärdomar.

Vi når resultat som bidrar till att lösa flera av utmaningarna, inte bara en i taget.

Vi arbetar tillsammans med andra och söker aktivt samarbete. Vi ger kunskap, förtroende och handlingsutrymme till varandra. Och vi gör det som leder till mer nytta för invånarna



"Genom samarbete, nytänkande och omtanke skapar vi ett hållbart och attraktivt Luleå med plats för minst 100 000 luleåbor"

Utredningsuppdrag

Inför mandatperioden 2023–2026 tilldelades nämnderna ett antal uppdrag. Nämnderna förväntas återkoppla angående uppdragen med förslag till politiska beslut under mandatperioden.

- Inför avgiftsfri kollektivtrafik på sommaren till barn till och med 19 år inom Luleå kommun
- Möjliggör för fler att stanna kvar i yrket även efter pension för att behålla kompetensen
- Öka antalet lärare i grundskolan
- Öka skolbibliotekens tillgänglighet genom samarbete mellan barn- och utbildningsförvaltningen och kultur- och fritidsförvaltningen
- Öka antalet laddpunkter för elbilar i anslutning till kommunens verksamheter och parkeringsplatser
- Möjliggör för elbilar hos Lulebos hyresgäster genom laddpunkter för elbilar i anslutning till fastigheterna
- Minska kommunens klimatpåverkan genom klimatsmarta upphandlingar av varor och tjänster till kommunens verksamheter
- Säkerställ Lulebornas tillgång till vatten genom beredskapsplan för vattentäcker samt skyfallsplan
- Öka kommunens egen energiproduktion genom att installera solceller där det är ändamålsenligt
- Tydliggör och följ kontinuerligt upp Klimatplan mot 2040
- Öka medborgarna i Luleå kommuns möjligheter att välja hållbara transportmedel
- Öka kollektivtrafikens andel av resandet
- Ge snabbare och bättre service i ett växande Luleå genom fler bygglovshandläggare
- Öka den kommunala servicen så att företag får återkoppling från alla kommunens verksamheter inom 24 timmar
- Inrätta en flyttlots för att hjälpa människor att bosätta sig i Luleå
- Uppdra till Lulebo att bygga i byar och på landsbygden
- Införa hundrastgårdar
- Fortsätta miljonsatsning på projekt i byarna
- Införa en kulturgaranti för alla barn i Luleå genom samarbete mellan barn- och utbildningsförvaltningen och kultur- och fritidsförvaltningen
- Ta fram en gemensam näringslivsutvecklingsstrategi med Boden

- Ta fram förslag på medborgardialoger under mandatperioden
- Struktur och uppdrag för de kommunala råden

Utredningsuppdrag under planperioden 2024–2026

Utöver redan beslutade utredningsuppdrag ska följande utredningar ske under planperioden 2024–2026:

- Se över bemanningen och anställa fler undersköterskor och stödassistenter
- Satsningar på specialistutbildningar för undersköterskor (palliativ vård, psykiatri- och demens- men även andra specialistutbildningar)
- Satsningar på yrkeskompetens genom en validering av utbildningen och en betald utbildning på arbetstid för undersköterskor och stödassistenter
- Utvärdera avgiften för familjerådgivning under 2023 för att ta bort till 2024
- Energieffektivisera fastigheter och verksamheter
- Skapa nya naturreservat
- Utredda och bygga ny depå för LLT
- Förbättra dialogen mellan kommunen och företagen
- Förenkla de kommunala upphandlingarna för att fler lokala och mindre leverantörer får bättre förutsättningar att lämna anbud
- Höja servicenivån för företagarna och öka kommunens tillgänglighet
- Näringslivsfrämjande insatser för företagande på landsbygden
- Underlätta för bostadsbyggandet på landsbygden genom försäljning av kommunala tomter och utbyggt VA
- Mer kultur och upplevelser för unga – efter ungas önskemål
- Utvärdera nuvarande hantering av kommunens bostäder för kommunala verksamheters behov och Lulebos bostäder och föreslå mer samordnade och effektivare sätt att organisera sig.

Utredningsuppdragen kommer att omhändertas i kommundirektörens ledningsstruktur som koordinerar och följer upp arbetet för återrapportering till kommunfullmäktige.

Kommunens kompetensförsörjning

Alla våra 300 yrken har något gemensamt; vi har stor betydelse, vi gör skillnad och vi skapar värde och livskvalitet för kommunens 79 000 invånare. Med andra ord så spelar vi en viktig roll. Varje dag, året om, för Luleå.

Luleå kommun som arbetsgivare behöver satsa på att behålla och utveckla nuvarande medarbetare och chefer samt attrahera och rekrytera nya medarbetare. Inom ramen för kommunens strategiska mål ställs höga krav på samordnade metoder och rutiner för kompetensförsörjning. Att rekrytera, behålla och utveckla rätt kompetenser kommer att bli ännu viktigare när verksamheter utvecklas, konkurrens om arbetskraft och pensionsavgångar ökar.

Utmaningar

- Behålla befintliga medarbetare som kan bidra med sin erfarenhet och kompetens
- Lyckas med att attrahera och rekrytera rätt kompetens när konkurrensen om arbetskraft ökar
- Alla medarbetare och chefer ska ha förutsättningar att arbeta aktivt med att förbättra arbetsmiljön
- Utmana strukturer i Luleå kommuns organisation för att frigöra tid i chefers uppdrag för ett nära ledarskap
- Utveckla medarbetare och chefer att verka i och bidra till en tillitsbaserad organisation

Kommunstaben kommer, utifrån uppdrag till kommunstyrelsen, att:

- Skapa förutsättningar för särskilda arbetsmiljöinsatser riktade mot kommunens medarbetare och chefer i syfte att behålla och utveckla kompetens
- Skapa förutsättningar för att åstadkomma nya arbetssätt i syfte att utveckla det kommunövergripande arbetet med att attrahera och rekrytera nya medarbetare

Luleå kommunkoncern kommer i alla verksamheter under 2024 vidta åtgärder för att möta kompetensförsörjningsutmaningarna i syfte att klara respektive verksamhets grunduppdrag.



Service till de som bor, verkar och vistas i Luleå kommun

Luleå kommuns service ska ligga i nationell framkant när det gäller nöjda kunder, kvalitet, effektivitet och nyttjande av teknikens möjligheter. Vår servicekultur ska genomsyra hela kommunen och förstärka upplevelsen av oss som en förtroendefull serviceorganisation.

Det handlar om att ständigt förenkla, förnya och förbättra oss i våra uppdrag – bidra till en enklare vardag för de vi finns till för. Bemötande och tillgänglighet ska präglas av en helhetssyn på vad som är till samlad nytta för kommunen. Användarresan mellan olika tjänster och verksamheter ska uppfattas enkel och sömlös. För att upprätthålla och stärka vår drift- och utvecklingskapacitet, behöver vi accelerera utvecklingen av verksamheterna, digitala lösningar och samverkan inom kommunkoncernen, tillsammans med andra kommuner och nationella aktörer.

Åtta av tio företagare har någon gång varit i kontakt med sin kommun. I dessa möten har kommunen en mängd olika roller, till exempel som myndighet, servicegivare, kund och markägare. Företagarnas åsikter om kommunens företagsklimat är nära förknippade med hur de upplever att kommunen agerar. Det är speciellt viktigt när det handlar om myndighetsutövning. Serviceområdena effektivitet, följt av kompetens och bemötande har störst betydelse för företagarnas helhetsbedömning och avspeglar sig i ranking avseende företagsklimat.

Utmaningar

- Ständigt ökande krav på service, gott bemötande och tillgänglighet.
- Knappt tre av tio invånare (27 procent) menar att kommuner och regioner i stor utsträckning lever upp till deras förväntningar på digital service, enligt SKR:s rapport Vägval för framtiden 4.
- Medborgarundersökningen 2022 redovisar bland annat att;
 - Luleåborna menar att de i högre grad kan tänka sig att rekommendera sin hemkommun än vad man anser i Sverige i stort. De gav högre betyg till insyn i kommunala beslut och verksamheter,
 - även kultur- och nöjesliv samt utbildningsmöjligheter får höga betyg.

Detta är något som behöver vidhållas, medan nedan behöver förbättras.

- Äldreomsorgen får sämre betyg än riket i stort, samt att betyget har dalat jämfört med tidigare undersökning,
- kommunen får sämre betyg än riket för den allmänna kommunala servicen utanför centralorten,
- mötesplatser för unga människor saknas, och lekplatserna i kommunen får låga betyg jämfört med riket.

Luleå kommunkoncern kommer i alla verksamheter under 2024 vidta åtgärder kopplade till service (till de som bor, verkar och vistas i Luleå kommun) inom respektive verksamhets grunduppdrag.

Demokratin

Luleå kommun har nio övergripande mål till 2040, beslutade av kommunfullmäktige i april 2019. Ett av de övergripande målen, mål 2 *Luleås invånare är delaktiga i samhällets utveckling*, syftar till att försvara demokratin, att öka möjligheterna till delaktighet, att driva dialoger och att nå en jämställd representation. En systematisk och nära dialog med invånare samt att öka insyn och transparens är nödvändiga för att målet ska nås. Av program till Vision Luleå 2040 framgår också att kommunen ska arbeta med en aktiv brukardialog för att söka kunskap, erfarenhet och förslag, samt att det ska skapas utrymme för innevånarens inflytande och delaktighet i kommunens och samhällets utveckling.

En stor fråga som berör alla kommunkoncernens verksamheter är den om samhällsomställningen och dess påverkan. Detta innebär att flera dialoger med olika inriktningar för detta tema behöver arrangeras under planperioden. Dialogerna kommer att kräva medverkan av flera nämnder och även kommunala bolag.

Utmaningar

- Prioritera dialoger med medborgare som når brett och till olika grupper trots krav på snabba beslut
- Polariserande grundläggande värderingar, minskad öppenhet och rädsla för det annorlunda
- Extrema åsikter är mer synliga och spridda, ökad nationalism och populism
- Hot och hat som påverkar viljan att ta politiska uppdrag, särskilt utsatta är kvinnorna
- Upplevelsen hos unga och vuxna att det är svårt att påverka
- Attityder och beteenden som hotar mänskliga rättigheter
- Organiserad brottslighet som utnyttjar välfärdssystemen
- Medborgarundersökningen 2022 visar att de lokala politikernas lyhördhet för invånarnas idéer och tankar förbättrats men fortfarande får lägre betyg än Sverige i stort.

Kommunstyrelsen ansvarar för samordning och genomförande av breda kungemensamma dialoger. Nämnder och bolag deltar i den utsträckning det är motiverat utifrån dialogens ämne och syfte.

Nämnder och bolag ska erbjuda olika former av dialoger och andra möjligheter för invånare att vara delaktiga när det gäller frågor som rör verksamhetsområden de har ansvar för.

Samhällsbygget

År 2040 ska Luleå ha plats för minst 100 000 Luleåbor och en hållbar utveckling. Komplexiteten i detta är en stor utmaning för kommunkoncernen och kommer att kräva exempelvis nya arbetssätt, ny kunskap och en annorlunda resursfördelning.

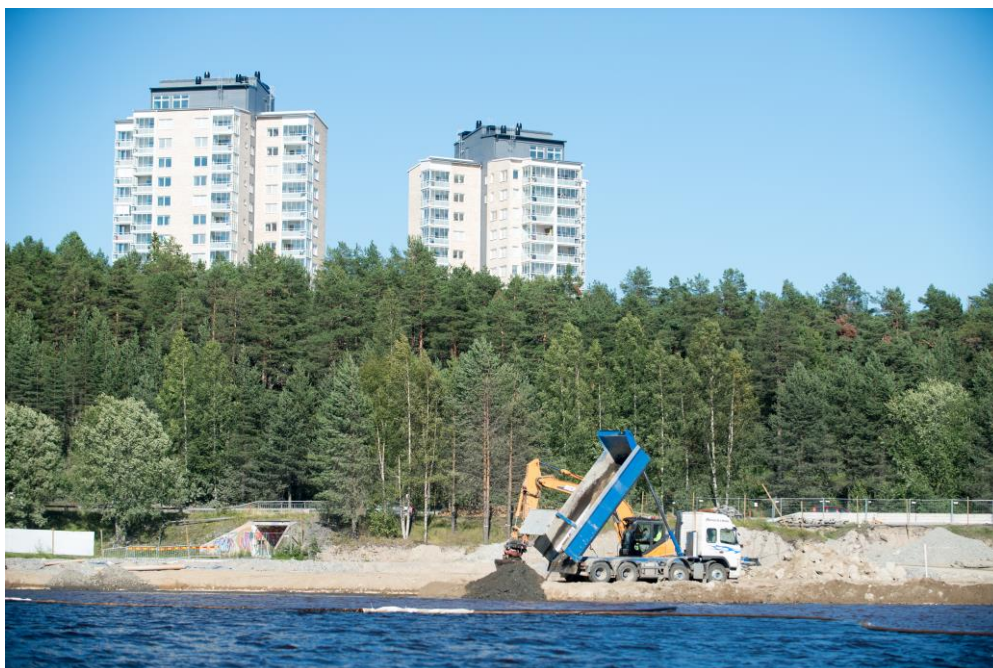
Vi har nu stora industrisatsningar framför oss och en omställning som har en tydlig grön profil. Samarbetet mellan Boden och Luleå är avgörande för att klara omställningen i regionen och mycket kommer att handla om att skapa goda förutsättningar att bo och verka både i stad och på landsbygd.

För att nå ett hållbart samhälle arbetar kommunkoncernen med sex strategiska initiativ och nio övergripande mål. Under respektive mål på kommande sidor beskrivs nuläge och utmaningar som motiverar åtgärder.

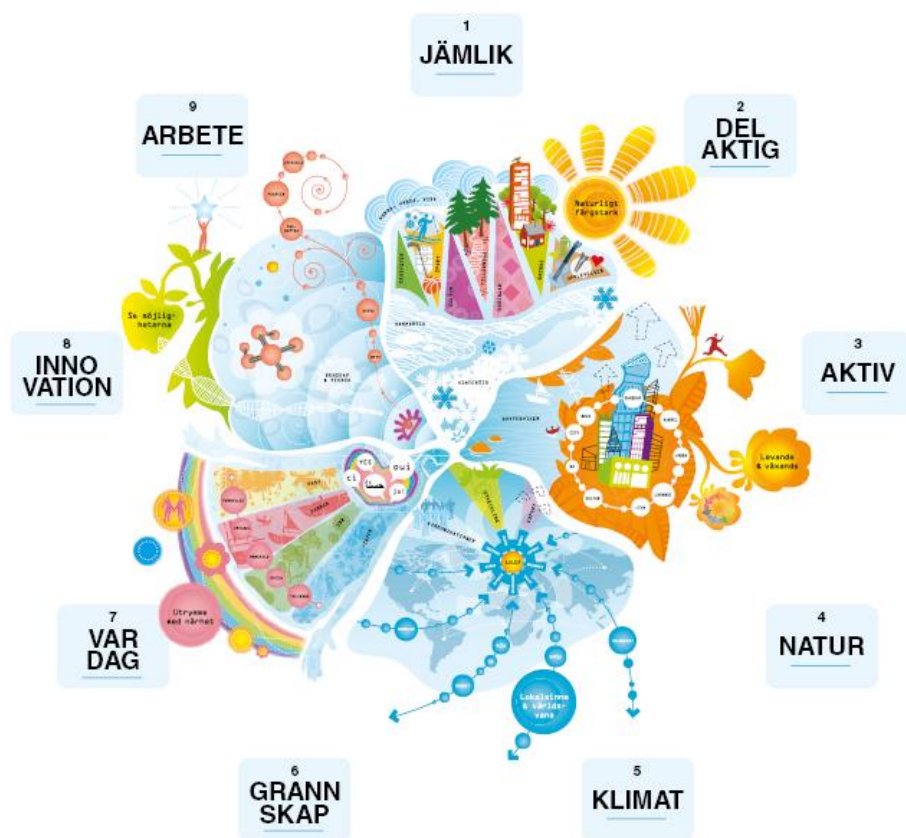
Luleå kommunkoncern kommer i alla verksamheter under 2024 vidta åtgärder för de övergripande målen som överensstämmer med respektive verksamhets grunduppdrag.

Kommunstyrelsen leder och samordnar de strategiska initiativen och ska via kommundirektörens ledningsstruktur driva, koordinera, stödja och följa upp arbetet för återrapportering till kommunfullmäktige.

Luleå kommunkoncern kommer i alla verksamheter under 2024 bidra till arbetet med de strategiska initiativ som är kopplade till respektive verksamhets grunduppdrag.



Övergripande mål till år 2040



De övergripande målen till 2040 beslutades av kommunfullmäktige i april 2019. Med ett beslut i september 2021 tidigarelades visionen från 2050 till 2040.

Syfte med målen är att göra den hållbara utvecklingen enligt visionen tydligare samt att visa hur våra långsiktiga mål förhåller sig till de globala målen i Agenda 2030.

Program till Vision Luleå 2040 som är Luleå kommuns översiktsplan är ett samlat dokument som innehåller kommunfullmäktiges principer för en hållbar utveckling. Översiktsplanens övergripande syfte är att nå de nio övergripande målen och ska användas som ett stöd för genomförande.

Uppfyllelse av målen följs med hjälp av flera indikatorer till varje övergripande mål. Syftet med indikatorerna är att visa om vi har framgång eller inte. När indikatorerna analyseras ska eventuella skillnader för ålder, kön, grupp och geografiskt område granskas. Indikatorerna uppdateras när data finns, minst fyra gånger per år. Alla indikatorer redovisas på hemsidan och varje år i november gör vi en sammanfattande rapport.

Med stöd av indikatorerna gör tjänstepersoner en analys av möjligheten att nå målet år 2040. Den senaste uppföljningen visade att målen Delaktig och Aktiv är de som kan bli svårast att nå.



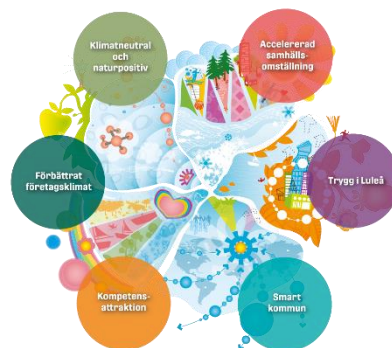
Bilden visar de nio målens symboler där prognos för måluppfyllnad år 2040 samt trend framgår.

Strategiska initiativ

Under 2021 beslutade kommundirektören att sex strategiska initiativ skulle starta för att för att hantera politiska mål och prioriteringar. Strukturen för att omhänderta detta utgör sponsorer som syftar till att ge team goda förutsättningar för sitt arbete med initiativen, bland annat i form av stödjande resurser för exempelvis coachande och koordinerande. Initiativen har ett utforskande arbetssätt för att ta fram erfarenheter, metoder, verktyg etcetera som senare kan användas och införas i hela organisationen. Det övergripande syftet med de strategiska initiativen är att ta kliv för att nå en hållbar utveckling.

Kort om de sex strategiska initiativen:

- **Accelererad samhällsomställning** - För att möjliggöra industrins gröna omställning i Luleå och Norrbotten. Driva på för en hållbar tillväxt och samhällsomställning i nationell framkant.
- **Kompetensattraktion** – För att öka inflyttningen och nå 100 000 luleåbor senast 2040. Bättre matcha utbud och efterfrågan av kompetens.
- **Förbättrat företagsklimat** – För att ge näring till näringar och nå ett växande näringsliv. Fokusera på vår service och vårt bemötande.
- **Klimatneutral och naturpositiv** – För att bli klimatneutral, ta ledningen i den gröna samhällsomställningen och ta tillvara på Luleås naturvärden.

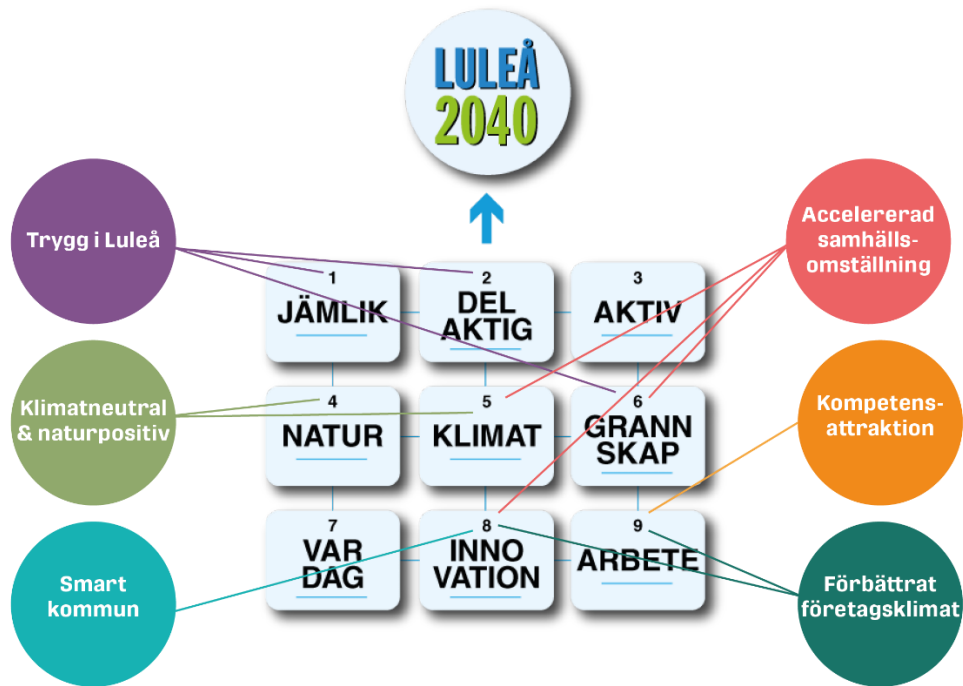


- **Smart kommun** – För att skapa resultat som ligger i Sveriges framkant och nå samma eller bättre kvalitet till lägre kostnad samt nyttja digitaliseringens möjligheter.
- **Trygg i Luleå** – För att stärka det främjande och förebyggande arbetet för social hållbarhet.

Eftersom de strategiska initiativen övergripande syfte är en hållbar utveckling så finns det kopplingar mellan dem och de övergripande målen till 2040.

Så här ser de dominerande kopplingarna ut:

- Accelererad samhällsomställning – KLIMAT, GRANNSKAP, INNOVATION
- Kompetensattraktion – ARBETE
- Förbättrat företagsklimat – INNOVATION, ARBETE
- Klimatneutral & naturpositiv – NATUR, KLIMAT
- Smart kommun - INNOVATION
- Trygg i Luleå – JÄMLIK, GRANNSKAP



Introduktion till ekonomi och budget 2024–2026

En kommun ska varje år upprätta en budget. Budgeten ska upprättas så att intäkterna överstiger kostnaderna (Kommunallagen 11 kap 5 §).

Långsiktiga finansiella mål

Kommunfullmäktige har 2013, i enlighet med Kommunallagen 11 kap 1 §, fattat beslut om policy för "[God ekonomisk hushållning och resultatutjämningsreserv](#)" med finansiella mål för ett längre tidsperspektiv. Det finns fyra långsiktiga finansiella mål:

- *En balanserad budget och flerårsplan utan skatthöjning*
Det ekonomiska resultatet ska garantera servicenivåer även för nästkommande generation utan att den ska få en högre skatt.
- *Årsresultatets andel av skatteintäkter och statsbidrag ska uppgå till minst 2 %*
Ett ekonomiskt överskott ger förutsättningar för att långsiktigt finansiera investeringar, pensionsåtaganden och klara av oförutsedda kostnader.
- *Nettoinvesteringarnas andel av skatteintäkter och statsbidrag bör ej överstiga 10 %*
Att finansiera investeringar med lån innebär på sikt ökade finansiella kostnader.
- *Soliditeten skall vara oförändrad*
Soliditeten visar hur stor del av verksamheten som finansierats med eget kapital.

Uppföljning

Uppföljning sker via nyckeltal. Uppgifter presenteras för kommunstyrelsen vid delårsrapport och årsredovisning.

Mål/område	Nyckeltal	När
En balanserad budget och flerårsplan utan skatthöjning	Kommunal skattesats	Årligen
Årsresultatets andel av skatteintäkter och statsbidrag ska uppgå till minst 2 %	Årsresultatets andel av skatter och statsbidrag (%)	Delår och årligen
	Utveckling av verksamhetens nettokostnader (%)	Delår och årligen
	Nettokostnadsandel (%)	Delår och årligen
Nettoinvesteringarnas andel av skatteintäkter och statsbidrag bör ej överstiga 10 %	Nettoinvesteringarnas andel av skatteintäkter och statsbidrag (%)	Delår och årligen
Soliditeten skall vara oförändrad	Soliditet enligt balansräkningen (%)	Delår och årligen
	Soliditet inklusive pensionsförpliktelser (%)	Delår och årligen

Utmaningar

En framåtblick visar att kommunen och dess bolag behöver uppnå resultatnivåer som är långsiktigt hållbara för att möjliggöra Luleås tillväxtambitioner. Om inte kommunen uppnår långsiktigt hållbara resultatnivåer får det effekter av att långsiktigt inte kunna finansiera investeringar, pensionsåtaganden och att klara av oförutsedda kostnader. För planperioden finns en medveten satsning på investeringar för målgruppen barn och unga. Vidare finns engångskostnader i form av skolmoduler på Hertsön. Det finns även stora osäkerhetsfaktorer för pensionskostnaderna när det gäller åren 2025–2026. I KPA:s prognos har man antagit att inflationen är tillbaka på normal nivå 2 procent år 2025 men skulle inte inflationen vara tillbaka på 2 procent kan pensionskostnaderna stiga kraftigt. I och med det

osäkra läget på räntemarknaden finns det inräknat en räntehöjning. Även de demografiska förändringarna, med framför allt fler äldre över 80 år, medför utmaningar i verksamheterna och påverkar ekonomin. Ökade avskrivningar och eventuella ytterligare ökade räntekostnader tillsammans med ökade volymer, kommer att påverka driftsbudgeten framgent. Därför kommer nämnderna och verksamheterna även fortsättningsvis att behöva vidta åtgärder för återhållsamhet kombinerat med fortsatt effektivisering och förändrade arbetssätt, bland annat med hjälp av digitalisering. Samtidigt krävs det satsningar som bidrar till ökad inflyttning och därmed ökade intäkter.

Hållbara Luleå, det vill säga Socialdemokraterna, Vänsterpartiet och Miljöpartiet, ser att Luleå kommun, liksom resten av kommun-Sverige, står inför stora utmaningar de kommande åren. Vi befinner oss i lågkonjunktur med högre räntor och den högsta inflationen på 30 år. Samtidigt står vi inför stora möjligheter med den gröna omställningen och nyindustrialiseringsvägen som kommer innebära ökad tillväxt, fler invånare och en attraktivare kommun. Vi vill att vår kommun ska vara en plats där människors drömmar kan förverkligas och där alla når sin fulla potential.

I ett läge där många kommuner behöver spara och genomföra nedskärningar, går Luleå i motsatt riktning och fortsätter satsa på att göra vår kommun en bättre plats att bo och verka i. Hållbara Luleå fortsätter också satsa på landsbygden, förbättra näringslivsklimatet och klimatomställningen och därmed rusta Luleå för framtiden.

Trots tuffa ekonomiska tider fortsätter Hållbara Luleå att prioritera välfärden med satsningar på 96,9 miljoner kronor till skolan och omsorgen under planperioden. För att lindra de ekonomiska konsekvenserna för luleborna tillförs Luleå Lokaltrafik AB 13,5 miljoner kronor för att införa avgiftsfri kollektivtrafik för barn på sommaren. Hållbara Luleå prioriterar även fortsatta satsningar på landsbygden motsvarande 6 miljoner kronor samt riktade satsningar på föreningslivet motsvarande 6 miljoner kronor.

Sammantaget uppgår satsningarna till 134,4 mkr under planperioden och kommer innebära att vi fortsätter trygga välfärden och kommunens verksamheter i tuffa ekonomiska tider. Våra prioriteringar är tydligt riktade till skolan, omsorgen, kollektivtrafiken, kulturen och landsbygden för att göra vår kommun en ännu bättre plats att bo och verka i. Vi gör stora satsningar samtidigt som vi tar ansvar för den kommunala ekonomin och fortsätter göra överskott under hela planperioden med bibehållen nivå på kommunalskatten. En budget för hållbarhet, för våra medborgare och för våra företagare i hela kommunen.

Budget 2024–2026

Resultatbudget 2024–2026

Resultatbudgeten visar på ett positivt resultat för år 2024 med 6 miljoner kronor. År 2025 och år 2026 blir det budgeterade resultatet positivt med 192 miljoner kronor respektive 239 miljoner kronor.

Verksamhetens nettokostnader före finansiella poster visar på att år 2024–2026 blir nettokostnaderna för verksamheten lägre än intäkterna av skatt, generella statsbidrag och utjämning med 61 miljoner kronor, 263 miljoner kronor respektive 323 miljoner kronor.

Luleå kommun har ett långsiktigt finansiellt mål om att årsresultatets andel av skatt och statsbidrag ska vara minst 2 procent. År 2024 är det 0,1 procent (6 mkr) år 2025 3,2 procent (192 mkr) och år 2026 3,9 procent (239 mkr), målet beräknas nås år 2025 och år 2026.

Budgeten för år 2024 visar på ett resultat om 6 miljoner kronor för år 2024 vilket står i strid mot tidigare politiskt beslut om ett resultat på minst 2 procent vilket motsvarar 114,7 miljoner kronor. Argumentet för att inte leverera på förväntat resultat är att det ekonomiska läget ser bättre ut år 2025 och år 2026. Det innebär att alternativet att bromsa ytterligare bedöms ge större negativa konsekvenser på lång sikt än konsekvenserna av att hantera ett tillfälligt svagt resultat. För att uppnå en balanserad budget enligt Luleå kommuns finansiella mål krävs antingen en skatthöjning, effektivisering eller utdelning från de kommunala bolagen. En skatthöjning är inte lämplig dels utifrån beslutade finansiella mål, dels utifrån en redan jämförelsevis hög skattesats. Effektivisering är inte lämplig då det bedöms leda till en negativ påverkan på välfärdsuppdraget och som en följd av detta till en låg förmåga att bidra till arbetet med Framtidens Luleå. Därav planeras en utdelning på upp till 25 miljoner kronor år 2024 från de kommunala bolagen.

Resultatbudget (mkr)	År 2024	År 2025	År 2026
Nettokostnad	-5 270	-5 248	-5 390
Avskrivningar	-403	-438	-474
Verksamhetens nettokostnad	-5 673	-5 686	-5 864
Skatteintäkter	4 963	5 189	5 428
Generella statsbidrag	771	760	760
Verksamhetens resultat	61	263	324
Finansiella intäkter	38	18	18
Finansiella kostnader	-93	-89	-103
Årets resultat	6	192	239
Resultatets andel av skatter och statsbidrag	0,10%	3,23%	3,86%

Balansbudget

Balansbudgeteten visar kommunens beräknade tillgångar samt eget kapital och skulder vid utgången av respektive år.

Balansbudget (mkr)	År 2024	År 2025	År 2026
TILLGÅNGAR			
- Likvida medel	265	265	265
- Omsättningstillgångar	1 052	1 052	1 052
- Materiella anläggningstillgångar	10 044	10 437	11 175
- Finansiella anläggningstillgångar	-37	117	117
Summa tillgångar	11 324	11 871	12 609
SKULDER OCH EGET KAPITAL			
- Eget kapital	6 772	6 777	6 969
varav årets resultat	-6	-192	-239
- Avsättningar	653	677	673
- Kortfristiga skulder (övr)	1 263	1 263	1 263
- Långfristiga skulder inkl checkkredit (externa)	2 636	3 154	3 704
Summa skulder och eget kapital	11 324	11 871	12 609

Kassaflödesanalys

Kassaflödesanalysen visar kommunens beräknade finansiella flöden under perioden 2024–2026. Tabellen nedan visar att det krävs en nettoupplåning på 1 717 miljoner kronor, för perioden 2024–2026, för att säkerställa kassaflödet.

Kassaflödesanalys (mkr)	År 2024	År 2025	År 2026
Årets resultat	6	192	239
Justering för avskrivningar	403	438	474
Justering för förändring avsatt till pensioner	155	24	-4
Justering för rörelsepåverkande förändringar övriga avsättningar	0	0	0
Övriga ej likviditetspåverkande poster	0	0	0
Förändring EK			
Medel från verksamheten före förändring av rörelsekapital	564	654	709
Minskning/ökning förråd m.m.	0	0	0
Minskning/ökning kortfristiga fordringar	0	0	0
Minskning/ökning långfristiga fordringar	0	0	0
Minskning/ökning övriga kortfristiga skulder (exkl. checkräkning och skuld bolag)	0	0	0
Kassaflöde från den löpande verksamheten	564	654	709
Investeringar i materiella	-1 214	-1 171	-1 259
Investeringar i finansiella	0	0	0
Kassaflöde från investeringsverksamheten	-1 214	-1 171	-1 259
Förändring upplåning (checkkredit och lån)	650	517	550
Årets kassaflöde	0	0	0

Driftbudget

För beräkningen av nämnders budget används flera utgångspunkter och antaganden som de finansiella målen, befolkningsprognosen, demografisk kompensation, utvecklingen av pensioner och skatter.

För varje nämnd ska en resultatutjämningsfond (RUF) finnas för att hantera över- och underskott. Utöver dessa utgångspunkter och antaganden finns även tidigare beslut att ta hänsyn till.

I budget 2024–2026 finns följande uppräknings, effektiviseringar och prioriteringar:

(mkr = miljoner kronor)

- Kompensation för lönerrevisioner och prisuppräknings
- Kompensation för demografisk volymökning för socialnämnd samt barn- och utbildningsnämnd
- Kompensation enligt volymmodell för stadsbyggnadsnämnd
- Internränta, höjning från 1,25 procent till 2,5 procent
- PO-pålägg, höjning från 44,53 procent till 45,75 procent
- Hertsö badhus, 6,3 mkr i driftkostnader för sep-dec 2024, helårseffekt från 2025, 19 mkr
- Skolstruktur, driftkostnader 30 miljoner kronor år 2026
- Förändrat arbetssätt, e-förslag från medborgarna, 0,5 mkr för år 2024–2026
- Övergångskostnad för administrativa lokaler 7,8 mkr år 2024
- Utdelning från de kommunala bolagen 25 mkr

KS/ Kommunstaben

- ✓ Minskning av anslaget för ett hållbart och växande Luleå -5 mkr
- ✓ Minskning av anslaget för representation och värdskap -0,6 mkr

KS/ Kollektivtrafikanslag

- ✓ Gratis buss för barn på sommaren, 3,3 mkr
- ✓ Generellt tillskott LLT, 1,2 mkr

Barn- och utbildningsnämnden

- ✓ Generellt tillskott, 28 mkr, (varav 11 mkr år 2024, 17 mkr 2024–2026)

Kultur- och fritidsnämnden

- ✓ Kulturens roll i Luleå, 1 mkr
- ✓ Tillskott föreningslivet, 1 mkr
- ✓ Föreningsliv på landsbygd, 1 mkr

Socialnämnden

- ✓ Generellt tillskott, 18 mkr, (varav 5 mkr år 2024, 13 mkr 2024–2026)
- ✓ Avgiftsfri familjerådgivning, 0,3 mkr
- ✓ Arbetsmiljösatsning, 2 mkr

Stadsbyggnadsnämnden

- ✓ Effektivisering utgår, 1 mkr återförs årligen från och med år 2024
- ✓ Generellt tillskott år 2024, 4 mkr
- ✓ Teaterkaj, tidigare beslut ej genomfört, -0,5 mkr
- ✓ Moduler Hertsöskolan upphör år 2026, -11 mkr

Plan och budget 2024-2026

Arbetsmarknads- och gymnasienämnd

- ✓ Arvoden, 1,5 mkr

Infrastruktur- och servicenämnd

- ✓ Generellt tillskott, 4 mkr

Överförmyndarnämnd

- ✓ Utökning administrativ resurs från och med år 2025, 0,5 mkr

Valnämnd

- ✓ EU-valet år 2024, justering av arvoden 0,4 mkr
- ✓ Val, år 2026, 1,6 mkr samt justering av arvoden 0,4 mkr

Tabellen nedan visar budget fördelat per nämnd

Driftbudget (mkr)	År 2024	År 2025	År 2026
KS/Kommunstab	280	285	288
KS/Arbetsmarknadsförvaltning	120	121	123
KS/Räddningstjänst	74	74	75
KS/Kollektivtrafik	171	171	176
Barn- o utbildningsnämnd	2 116	2 119	2 137
Kultur o fritidsnämnd	364	367	371
Miljö- och byggnämnd	28	28	28
Socialnämnd	2 024	2 018	2 036
Stadsbyggnadsnämnd	306	322	334
Arbetsmarknad- och gymnasienämnd	2	2	2
Infrastruktur- och servicenämnd	4	4	4
Kommunrevisionen	3	3	3
Valnämnd	2	0	2
Överförmyndarnämnd	11	11	11
Summa nämnder	5 504	5 525	5 591
Beslutade ramar en SPB 2023-2025	5 278	5 325	5 325
Förändringar sedan SPB 2023-2025	226	199	266
Förändringar finansförvaltning (lön, pension, avgifter m.m.)	-234	-277	-201
Nettokostnader exkl avskrivningar	-5 270	-5 248	-5 390

Kommunövergripande anslag

De kommunövergripande anslagen är cirka 11 miljoner kronor lägre per år under planperioden jämfört med tidigare år. Detta har gjorts på grund av det ekonomiska läge kommunen befinner sig i och för att kunna frigöra ekonomiskt utrymme till nämnderna.

Kommunövergripande anslag (mkr)			
Typ av anslag	År 2024	År 2025	År 2026
Näringslivsbefrämjande åtgärder	7,2	7,2	7,2
Strategiska utvecklingsinsatser, sociala investeringar och folkhälsoinsatser	9,7	9,7	9,7
Kommunstyrelsen oförutsedda	0,5	0,5	0,5
Kommunfullmäktiges oförutsedda	1,9	1,9	1,9
Representation och värdsbidsbidrag	0,4	0,4	0,4
Anslag för evenemang	2,0	2,0	2,0
Anslag för ett hållbart och växande Luleå	23,0	23,0	23,0
Totalt anslag	44,7	44,7	44,7

- **Näringslivsbefrämjande åtgärder;** Näringslivsbefrämjande åtgärder (tidigare EU medfinansiering) med budget på 7,5 miljoner kronor ligger under finansförvaltningen. Syftet med anslaget är att bidra till näringslivsutveckling i Luleå kommun genom bidrag till externa projekt (till exempel Nyföretagarcentrum Nord, Cloudberry Datacenter, Treepower). Användning av medel styrs av politiska beslut.
- **Strategiska utvecklingsinsatser;** Strategiska utvecklingsinsatser med årlig budget på 9,4 miljoner kronor ligger under finansförvaltningen. Syftet med anslaget är större strategiska utvecklingsinsatser (till exempel beteendepåverkan för klimatet, Returpunkt Centrum, SM-veckan 2024, införande av grundläggande laddinfrastruktur för tjänstefordon mm). Användningen av medel styrs av politiska beslut. Sociala investeringar och folkhälsoinsatser syftar till att minska skillnader i hälsa i kommunen. Kommunfullmäktige har avsatt särskilda medel med totalt 3,8 miljoner kronor årligen för sociala investeringar varav maximalt 1 miljoner kronor är avsatt för folkhälsoinsatser. Insatser för att öka folkhälsan handlar om att ge förutsättningar för såväl levnadsförhållanden som för levnadsvanor. Anslaget för sociala investeringar och hälsoinsatser ligger under finansförvaltningen. Användningen av medel styrs av politiska beslut.
- **Kommunstyrelsens oförutsedda;** Kommunstyrelsens oförutsedda med budget 0,5 miljoner kronor per år ligger under finansförvaltningen och styrs av politiska beslut.
- **Kommunfullmäktiges oförutsedda;** Kommunfullmäktiges oförutsedda med budget på 1,9 miljoner kronor per år ligger under finansförvaltningen och styrs av politiska beslut. För år 2024–2026 är cirka 1 miljon kronor per år avsatta för finansiering av Forskarskolan.
- **Representation och värdsbidsbidrag;** Syftet är att finansiera mindre konferenser och representation, tex. Journalistkonferenser, representationsmiddagar i samband med större event och forum. Täckningen av representationskostnader styrs av delegationsbeslut.

- **Anslag för evenemang;** Syfte är att skapa förutsättningar för ett framgångsrikt och tydligt evenemangsarbete. Anslaget disponeras av kommunstyrelsen.
- **Anslag för ett hållbart och växande Luleå;** Syftet med anslaget är att skapa förutsättningar för utveckling av framtidens Luleå och de strategiska initiativen. Anslaget prioriteras för att klara samhällsomställningen och en miniminivå av utvecklingsarbete i de strategiska initiativen. Anslaget disponeras av kommunstyrelsen.

Investeringsbudget

Norra Sverige och Luleå kommun har idag en central roll i den globala omställningen, mycket tack vare de förhållanden som råder i regionen. Det finns ett behov av utveckling inom många områden exempelvis utifrån industrins gröna omställning, vilket kommer innebära nya infrastrukturer för väg, sjöfart, järnväg och kraft, och betydande insatser från flera samhällsaktörer. Den gröna omställningen kräver även en stor inflyttning för att möta behovet av arbetskraft och att fler ska leva och verka inom kommunen. För att lyckas med inflyttning behövs investeringar i till exempel nya bostadsområden, men också i skolor, parker och annat som gör det attraktivt att leva i ett växande Luleå på väg mot 100 000 Lulebor. Luleå kommun väljer att göra en stor satsning på barn och unga under planperioden, i form av exempelvis skolbyggnader, badhus, lekplatser och skolvägar. Även satsning mot äldre finns inom planperioden så som ett nytt vård- och omsorgsboende och en större renovering av ett befintligt.

Tidigare politisk inriktning att alla beslut klimatsäkras samt målet om klimatneutralitet innebär att investeringar som leder till minskad klimatpåverkan eller är ett led i klimatanpassning behöver prioriteras. Ökade avskrivningar och eventuella ökade räntekostnader tillsammans med en trolig befolkningsökning, kommer att belasta driftsbudgeten ytterligare framgent. Ett av målen för god ekonomisk hushållning är att nettoinvesteringarnas andel av skatteintäkter och statsbidrag bör ej överstiga 10 procent. Med tanke på de utmaningar som Luleå står inför kan det bli svårt att uppnå detta mål. Att finansiera investeringar med lån innebär på sikt ökade finansiella kostnader. Sammantaget innebär detta att investeringstakten kommer att behöva höjas under de kommande åren, och i och med det även att kommunen behöver arbeta med att hitta fler sätt och nya samverkansformer för att finansiera behoven. För att investeringar till exempel ska kunna lösa fler utmaningar samtidigt är innovativt synsätt, samverkan mellan aktörer, arbete med testbäddar och omtanken om medborgare central.

Utgångspunkterna för investerings- och exploateringsbudget för 2024–2026 visar planeringen kopplade till olika byggnader och anläggningar, flera delar bygger på tidigare fattade beslut. Investeringsnivån 2024 motsvarar cirka 21,2 procent av intäkterna (skatter och statsbidrag).

Respektive nämnd tar beslut om vilka investeringar som ska genomföras, men utförandet av investeringarna ansvarar stadsbyggnadsnämnden till största delen för.

Större investeringar som prioriteras 2024–2026

Skattefinansierade investeringar 2 661 miljoner kronor

- Exploatering av nya arbetsplatsområden på Hertsöfältet, Dalbo, Rutvik Södra och Ektjärn, nytt bostadsområde Hertsöheden, samt fortsatt utbyggnad av bostadsområden på Dalbo och Kronandalen.
- Avsatt medel under perioden för ny skolstruktur inklusive sporthallar och övriga ytor
- Avsatt medel för nya gruppboenden samt vård och omsorgsboenden.
- Reinvesteringar av fastigheter
- Reinvesteringar av gator, vägar, belysning, gång- och cykelvägar
- Nyinvestering i gång- och cykelvägar
- Avsatt medel under perioden för hållbar energiförsörjning
- Avsatt medel för Hertsö badhus (2024)

VA-verksamhetens investeringar 982 miljoner kronor

- Fortsatta investeringar för vatten och avlopp: Östra länken, Uddebo, Bensbyn och Råneå samt reinvesteringar i verk och nät.

Budgeterad resultatnivå och behovet av investeringar innebär för perioden 2024–2026 en beräknad upplåning på cirka 1 700 miljoner kronor.

Tabellerna nedan visar fördelningen i investeringsbudgeten

Investeringsbudget 2024-2026	2024	2025	2026	Summa
Skattefinansierad verksamhet inkl exploatering	843 300	812 900	1 005 100	2 661 300
Avgiftsfinansierad verksamhet, VA	370 550	358 450	253 450	982 450
Summa	1 213 850	1 171 350	1 258 550	3 643 750

Investeringsbudget 2024-2026	2024	2025	2026	Summa
KS/Kommunstabben	41 700	41 700	41 700	125 100
KS/Arbetsmarknadsförvaltning	400	400	400	1 200
KS/Räddningstjänst	3 600	3 050	4 200	10 850
Barn- och utbildningsnämnd	145 500	295 500	345 000	786 000
Kultur- och fritidsnämnd	16 900	27 450	13 600	57 950
Miljö- och byggnadsnämnd	200	200	200	600
Socialnämnd	94 500	94 000	159 000	347 500
Stadsbyggnadsnämnden	540 500	350 600	441 000	1 332 100
Summa skattefinansierad verksamhet inkl exploatering	843 300	812 900	1 005 100	2 661 300
VA-verksamhet	370 550	358 450	253 450	982 450
Summa investeringar kommunen	1 213 850	1 171 350	1 258 550	3 643 750

Begreppsförklaringar

- Exploatering är insatser för nya bostadsområden och arbetsplatsområden med tydlig koppling till befolkningsutvecklingen.
- Verksamhetsanpassningar är för att möta förändrade behov i kommunens verksamheter.
- Nyinvesteringar är för nya satsningar i befintlig infrastruktur. Reinvesteringar är för investeringar i befintliga anläggningar och utrustning för att säkerställa funktionen och bevara värdet på kommunens infrastrukturer.

Finansiell analys av budgeten

Budgeten i förhållande till de långsiktigt finansiella målen

En balanserad budget

Resultaten för åren 2024–2026 svarar upp mot det lagstadgade balanskravet men bara delvis mot det egna finansiella målet 2 %. För året 2025 och 2026 uppfylls målet. Till detta tillkommer höga nettoinvesteringar och en minskad soliditet vilket gör bedömningen att målet inte uppnås under planperioden.

Flerårsplan utan skattehöjning

Utdebiteringen för år 2023 uppgår till 22,50 kronor per skattekrona (1 skattekrona=100 SEK). Målet för åren 2024, 2025 och 2026 är oförändrad utdebitering. Tillsammans med regionens utdebitering ligger den totala utdebiteringen (exkl. avgift till Svenska kyrkan) på 33,84 kronor per skattekrona. För att uppnå en balanserad budget enligt Luleå kommuns finansiella mål krävs antingen en skattehöjning, effektivisering eller utdelning från de kommunala bolagen.

Årsresultatets andel av skatteintäkter och statsbidrag ska uppgå till minst 2 %

Resultaten under 2024, 2025 och 2026 har budgeterats till 5,7 miljoner kronor (0,10%), 192 miljoner kronor (3,23%) respektive 238 miljoner kronor (3,86%). Det innebär att målet kommer att nås under år 2025 och 2026 men inte 2024.

Nettoinvesteringarnas andel av skatteintäkter och statsbidrag bör inte överstiga 10 % De planerade investeringarna för åren 2024–2026 uppgår till totalt 3 644 miljoner kronor. De beräknas under 2024 uppgå till 1 214 miljoner kronor, för 2025 till 1 171 miljoner kronor och för 2026 till 1259 miljoner kronor. Den genomsnittliga investeringsnivån under perioden ligger därmed på 20,4 procent av skatter och statsbidrag vilket är 10,4 procentenheter högre än uppställt mål. Målet bedöms inte uppnås under planperioden.

Soliditeten ska vara oförändrad

Under 2024–2026 kan inte investeringarna helt finansieras med egna medel vilket medför en ökad nyupplåning om 650 miljoner kronor år 2024, 517 miljoner kronor år 2025 och 550 miljoner kronor år 2026. Soliditeten som i 2022 års bokslut uppgick till 70 procent beräknas vid 2026 års slut uppgå till 55 procent. Målet bedöms inte uppnås under planperioden.

Balanskravsutredning

Det lagstadgade balanskravet är en resultatmässig miniminivå som innebär att årets totala intäkter måste vara högre än de totala kostnaderna. Om ett underskott uppstår efter balanskravsutredning så måste detta kompenseras med överskott inom en treårsperiod. Vid beräkning av balanskravsresultatet ska vissa resultatposter inte tas med, exempelvis realisationsvinster på anläggningstillgångar. Enligt Luleå kommuns riktlinjer för god ekonomisk hushållning och resultatutjämningsreserv (RUR) får den del av årets resultat som efter balanskravsjusteringar, överstiger 1 procent av skatteintäkter, statsbidrag och utjämning avsättas till en resultatutjämningsreserv. Om kommunen har ett negativt eget

kapital, inklusive ansvarsförbindelsen för pensionsförpliktelser, får det resultat som överstiger 2 procent avsättas.

Någon ytterligare avsättning kommer inte att göras under planperioden, då Luleå kommuns RUR vid utgången av 2022 uppgick till 1 246 miljoner kronor.

Medel från RUR kan användas om två kriterier är uppfyllda:

- Förändringen av årets underliggande skatteunderlag i riket understiger den genomsnittliga utvecklingen de senaste 10 åren (enligt Sveriges kommuner och regioners beräkningar)
- Balanskravsresultatet är negativt



Bilagor:

Kommunstyrelse och nämnder

Kommunstyrelsen

Industrietableringarna i Luleå, framför allt i Luleå industripark kräver mycket fokus från kommunstyrelsen. Många bolag och nämnder är involverade i arbetet i industriparken, och kommunstyrelsens projektkontor samordnar det arbetet. Utöver industriparken pågår mycket arbete med att stärka Luleå som en attraktiv kommun, med stark välfärd, service och ett starkt näringsliv. I samarbete med andra delar av regionen och med företag intensifieras även påverkansarbete för att få till regeländringar och ändrade prioriteringar hos staten för att underlätta omställningen.

Kommunstyrelsens roll i ledning och styrning av koncernen som helhet stärkt i denna nya situation. Ett arbete med att förbättra ledning och styrning över kommunens bolag är startat efter ett ordförandeuppdrag, och behöver slutföras under 2024.

Tillgång på bostäder är ett växande problem i Luleå, och öka bostadsbyggandet är därför prioriterat. Kommunstyrelsens förändrade helhetsansvar för samhällsplanering är en del av lösningen på att snabbt få till mark och planer för att möta behoven.

Arbetsmarknads- och gymnasienämnden

Kompetensförsörjningen är en av de allra största utmaningarna för tillväxten i Luleå kommun. Den gröna omställningen och samhällsomvandlingen i Luleå, Norrbotten och Norra Sverige medför ett enormt stort behov av kompetens. En av de största utmaningarna inom alla branscher, både privat och offentligt, är att hitta arbetskraft. Vi har stora pensionsavgångar och det kommer också många nya jobb, inte minst inom industrin. Mycket av den kompetens som efterfrågas är på gymnasial nivå, det vill säga utbildning inom gymnasiet och vuxenutbildningen. Gymnasiet ligger idag under barn- och utbildningsnämnden. Arbetsmarknadsförvaltningen med vuxenutbildningen ligger idag under kommunstyrelsen. Vi behöver samla våra resurser för att klara kompetensförsörjningen och dessa frågor behöver få ett större politiskt fokus. Vi behöver en nämnd i Luleå kommun som fokuserar på kompetensförsörjningen. Därför skapar vi den nya arbetsmarknads- och gymnasienämnden.

Barn- och utbildningsnämnden

Skolan i Luleå har idag en god kvalitet med höga resultat. Kompetensförsörjningen fortsätter vara skolans största utmaning och en hög andel behörig personal är nödvändig för att behålla god kvalitet i förskola och skola. Kompetensförsörjningen är prioriterad och det görs mycket inom området. För att nämna några genomförs genomlysning av personalens kompetens för att kunna ge möjlighet till utökad behörighet. Deltagande vid olika mässor, exempelvis skoljobbsmässan. Tillsättning av vikarier håller också en god nivå och en arbetsmiljöfaktor för personalen. Vi fortsätter att erbjuda kompetensutveckling till förskolans personal genom samarbete med LTU. Vi fortsätter och upprätthåller arbetet med

minoritetsspråk inom skola och förskola. Allt detta är viktiga pusselbitar i kompetensförsörjningen och samhällsomställningen för att upprätthålla god kvalitet och höga resultat som gör skolan i Luleå attraktiv.

Kultur- och fritidsnämnden

Ett rikt kultur- och fritidsutbud är en förutsättning för ett attraktivt och fungerande välfärdssamhälle, där olikhet är en tillgång och där det finns sammanhang och platser som lockar till möten mellan människor. Arbetet med att erbjuda ett brett utbud av kultur-, sport- och fritidsaktiviteter kommer att fortsätta att utvecklas tillsammans med civilsamhället. Barn och unga är vår mest prioriterade grupp, men vi behöver också ha ett brett utbud för alla under hela livet. Vi arbetar tillitsbaserat och modigt med fokus på en uppväxling av besöksnäring, föreningsliv, idrott, kultur och evenemang såväl i stad som på landsbygd, där dialoger och samråd är en naturlig del av arbetet framåt. Föreningar är en stor tillgång för utvecklingen av kommunen och vi tillskjuter ett tillskott till föreningslivet som kommer att fördelas brett mellan föreningar. Vi ser att landsbygden behöver ytterligare tillskott och tillskjuter föreningar på landsbygden ett utökat föreningsbidrag. Ett tillskott kommer även att tillskjutas "kulturens roll i Luleå" med fokus på en tjänst för att omhänderta enprocentsregeln (1 % för konstnärlig gestaltning av offentlig miljö). Arbetet med att ta fram en kulturgaranti som ger alla barn tillgång till professionella kulturupplevelser är fortsatt prioriterat område under mandatperioden.

Infrastruktur- och servicenämnden

Arbetet med den pågående samhällsomställningen kommer i hög grad fortsatt att vara en betydande uppgift genom såväl planering för som genomförande av nya detaljplaner. Kommunens totala klimatpåverkan behöver minska, och där är byggsektorn och transportsektorn områden som står för en betydande del av koldioxidutsläppen. Förvaltningen ska i nära dialog med övriga förvaltningar tillhandahålla och bygga energieffektiva och ändamålsenliga lokaler där vi tittar på byggnadernas totala ekonomi under dess livslängd. Installation av solceller i samband med nybyggnation eller reinvesteringar sker där det är lämpligt. Vid rivning och ombyggnation ska det cirkulära tänkandet bli tydligare för att öka graden av återbruk och återanvändning.

Utbyggnad av laddinfrastruktur för kommunens tjänstefordon fortsätter och semipublik laddning av elfordon utreds under 2024. Luleås invånare ska erbjudas goda möjligheter att välja hållbara transportmedel genom fortsatt utbyggnad av gång- och cykelvägar samt prioritering av kollektivtrafik genom till exempel gaturummets utformning. Utredning av ny busstop för LLT slutförs under 2024.

Kommunens attraktivitet ska stärkas genom att skapa fler tillgängliga mötesplatser för olika typer av aktiviteter (hundrastgård, utegym, lekplatser, vindskydd). Den biologiska mångfalden ska stärkas på kommunens grönytor och skogsinnehav. Landsbygdsmiljonen fortsätter som en permanent satsning riktad till föreningar verksamma i byarna.

Satsningar på de kommande industrietableringarna kommer att påverka befintlig infrastruktur och därför är det viktigt att bibehålla en god standard på vägar, gc-vägar och broar/viadukter.

Den nya nämnden kommer även att ansvara för en rad olika servicefunktioner för såväl medborgare, företag som förvaltningar och kommunanställda. Att erbjuda en effektiv och tillgänglig service är en prioriterad uppgift för att stärka förtroendet för och nöjdheten med kommunen.

Miljö- och byggnadsnämnden

Miljö- och byggnadsnämnden fortsätter utveckla en pedagogisk och främjande myndighetsutövning, där vidareutveckling av företagsklimatet är en angelägen del. Dialog med företag och medborgare är ett viktigt verktyg att fortsätta utveckla. Prioriterade områden, utöver de nyss nämnda är att utveckla tillgängligheten till avdelningen och handläggare/inspektörer ytterligare. Vidareutveckling av myndighetsutövningen för ett mer vägledande och guidande förhållningssätt är också framträdande områden som kommer fortsätta utvecklas. Likaså informativa och tydligare processer för sökanden, där processerna i möjligaste mån ska vara förutsägbara.

Vi rustar också för framtiden där uppdraget breddas som en konsekvens av nya industrietableringar och det är angeläget att svara upp mot där nya tillståndsområden uppstår. Utmaningen att rekrytera erfarna handläggare och inspektörer kvarstår. En positiv utveckling ser vi också med ett förbättrat NKI-resultat.

Socialnämnden

Socialförvaltningen liksom övriga förvaltningar ser ökade kostnader i och med inflationen. Försörjningsstödet tros kunna öka nationellt och därför har nämnden valt att följa upp kring barnfamiljer med försörjningsstöd som har behov av och ansökt om extra matpengar. Ännu ses ingen ökning av detta lokalt.

Socialförvaltningen har flera pågående satsningar som finansieras av stadsbidrag och det finns en oro över att dessa stadsbidrag försvinner då det kommer påverka projekten samt budgeten. Som exempel kan nämnas äldreomsorgslyftet.

Nämnden har nu antagit en ny Bostadsförsörjningsplan. Ett nytt vård- och omvårdnadsboende med 144 platser ska stå klart 2025–2026. Även gruppbestäder är på gång att byggas och planen är att den första ska stå klar under 2024.

Hösten 2023 träder nya bestämmelser in gällande 11-timmars dygnsvila efter avslutat arbetspass. Från och med februari 2024 kommer anpassningar av jourtid. Dessa förändringar kommer att kräva en ökad bemanning inom vissa verksamheter, exempelvis personlig assistans, gruppboenden och stödboenden. För socialförvaltningens räkning innebär detta också att en organisation för att omhänderta bemanning vid oplanerad frånvaro under kvällar, nätter och helger behöver tillskapas.

Socialförvaltningens tveklöst största utmaning är kompetensförsörjningen, på både kort och lång sikt. Målgruppen äldre ökar i snabb takt de kommande åren och behoven blir alltmer

komplexa, alltmer kvalificerad hälso- och sjukvård bedrivs i egna hem och i särskilt boende. Det är därför viktigt att satsa på att attrahera, rekrytera, introducera, utveckla och behålla personal. Satsningar på en god arbetsmiljö liksom möjligheterna till kompetensutveckling och karriärvägar är viktiga konkurrensfaktorer. Vidare att skapa utrymme att satsa på förändrade arbetssätt och teknikutveckling som gör det möjligt att nyttja personella resurser där de bäst behövs.

En växande stad behöver också muskler för att kunna hantera en ökad social problematik, både genom att arbeta mer förebyggande och främjande men också kunna möta fler individer med behov av stöd.

Övriga nämnder

Planens avsnitt avseende kompetensförsörjning, service, demokrati och samhällsbygget omfattar även överförmyndarnämnd, e-nämnd och valnämnd.

Årets planerings- och budgetprocess

Analyser och rapporter som underlag

Planeringsprocessen inför 2024–2026 startade med underlag i form av tre rapporter: omvärldsrapport, uppföljning av övergripande mål till 2040 (närvärld) och redovisning av resultat i årsredovisningen (invärld).

I mars presenterade nämnder och bolag, vid tre halvdagskonferenser, resultat föregående år samt en framåtblick och syn på utmaningar inför 2024–2026.

Under mars och april har en strategisk grupp för investeringar prioriterat bland de gemensamma behoven inom kommunorganisationen.

Förutsättningarna är klara

I mitten av mars fastställde kommundirektören budgetförutsättningar till verksamheterna. Nämnderna beslutade sedan under april om konsekvensbeskrivningar av budgetförutsättningarna 2024–2026.

Utkastet är tillgängligt och blir ett förslag

Utkastet har behandlats av kommundirektörens ledningsgrupp. Därefter har det i mitten av maj presenterats för samtliga politiska partier i fullmäktige. Underlag som stöd till politiken delges i samband med det.

Förslag till Plan och budget

Beredning vid kommunstyrelsens arbetsutskott i slutet på maj och kommunstyrelse i juni.

Plan och budget är klar

Kommunfullmäktige fastställde en Plan och budget i slutet på juni. Efter beslutet ska nämnder och styrelser påbörja verksamhetsplanering.

Hösten

Dialoger mellan kommunstyrelse och nämnder/bolagsstyrelser. Samordningsdag för förvaltningschefer och vd:ar. Ärenden om direktiv till bolag.

Sammanträdesprotokoll

2023-06-20 § 147

Plan och budget 2024–2026

Ärendenr 2023/708-1.3.3.2

Kommunfullmäktiges beslut

1. Kommunfullmäktige beslutar att anta kommunstabens plan och budget för 2024–2026 med Socialdemokraternas, Vänsterpartiets och Miljöpartiets ändringsförslag i enlighet med bilaga KLF Hid: 2023.4465.
2. I samband med beslut gällande delårsrapporten per augusti 2024 kommer kommunstyrelsen att ta ställning till om en utdelning från bolagskoncernen upp till beloppet 25 mkr ska tas ut eller inte.

Reservationer

Jonas Brännberg (SAV), Robert Lundqvist (SAV), Anders Josefsson (M), Kristoffer Sundström (M), Sana Suljanovic (M), Peter Bergström (M), Arvid Persson (M), Nihad Zara (M), Inger Oja (M), Carola Lidén (C), Arne Nykänen (C), Fredrik Sidevörn (C), Thomas Söderström (L), Sabina Asraf (L), Stefan Dahlén (SD), Ilkka Isaksson (SD), Ingrid Cannerfelt (SD), Thomas Larsson (SD), Ingrid Vesterlund (SD), Peter Wählstedt (SD), Andreas Bergström (KD), Anne Wångblad (KD) och Samuel Ek (KD) reserverar sig mot beslutet.

Sammanfattning av ärendet

I förslaget till plan och budget för 2024–2026 redovisas kommunens tre huvuduppdrag; service-, demokrati-, och samhällsbyggaruppdrag. I dokumentet framgår även kommunfullmäktiges övergripande mål som syftar till att göra visionens hållbara utveckling mer konkret. Luleå kommunkoncern ska sammantaget bidra till måluppfyllelse. Det åstadkoms genom att verksamheterna hanterar de utmaningar, inom de övergripande målen, som överensstämmer med respektive verksamhets grunduppdrag. Förslaget innehåller även budget för 2024 och plan för 2025–2026 för kommunen.

Resultatbudgeten visar på ett positivt resultat för år 2024 med 26 miljoner kronor. År 2025 och år 2026 blir det budgeterade resultatet positivt med 237 miljoner kronor respektive 304 miljoner kronor.

Luleå kommun har ett långsiktigt finansiellt mål om att årsresultatets andel av skatt och statsbidrag ska vara minst 2 procent. År 2024 är den 0,4 procent (26 mkr) år 2025 4,0 procent (237 mkr) och år 2026 4,9 procent (304 mkr), målet beräknas nås år 2025 och år 2026. Budgeten för år 2024 visar på ett resultat om 26 miljoner kronor för år 2024 vilket står i strid mot tidigare politiskt beslut om ett resultat på minst 2 procent vilket motsvarar 114,7 miljoner kronor. Argumentet för att inte leverera på förväntat resultat är att det ekonomiska läget ser bättre ut år 2025 och år 2026. Det innebär att alternativet att bromsa ytterligare bedöms ge större negativa konsekvenser på lång sikt än konsekvenserna av att hantera ett tillfälligt svagt resultat. För att uppnå en balanserad budget enligt Luleå kommuns finansiella mål krävs antingen en skatthöjning, effektivisering eller utdelning från de kommunala bolagen. En skatthöjning är inte lämplig dels utifrån beslutade finansiella mål,

dels utifrån en redan jämförelsevis hög skattesats. Effektivisering är inte lämplig då det bedöms leda till en negativ påverkan på välfärdsuppdraget och som en följd av detta till en låg förmåga att bidra till arbetet med Framtidens Luleå. Utdelning från de kommunala bolagen bör undvikas utifrån bolagskoncernens utmaningar och förväntade förmåga att bidra till arbetet med Framtidens Luleå.

De planerade investeringarna för åren 2024–2026 uppgår till totalt 3 644 miljoner kronor. De beräknas under 2024 uppgå till 1 214 miljoner kronor, för 2025 till 1 171 miljoner kronor och för 2026 till 1259 miljoner kronor. Den genomsnittliga investeringsnivån under perioden ligger därmed på 20,4 procent av skatter och statsbidrag vilket är 10,4 procentenheter högre än uppställt mål.

Under 2024–2026 kan inte investeringarna helt finansieras med egna medel vilket medför en ökad nyupplåning om 630 miljoner kronor år 2024, 473 miljoner kronor år 2025 och 484 miljoner kronor år 2026. Soliditeten som i 2022 års bokslut uppgick till 70 procent beräknas vid 2026 års slut uppgå till 56 procent.

Kommunstyrelsen har föreslagit kommunfullmäktige besluta att anta plan och budget för 2024–2026 och att kommunfullmäktige ger nämnderna rätt att omdisponera medel inom kommunbidraget och mellan investeringsprojekt.

Kommunstyrelsens arbetsutskott har 2023-05-22 § 141 beslutat att hänskjuta ställningstagande i ärendet till kommunstyrelsens sammanträde 2023-06-05.

Kommunstyrelsen har 2023-06-05 beslutat att bordlägga ärendet.

Inför beslut om plan och budget 2024-2026 har det parti i kommunfullmäktige som saknar representation i kommunstyrelsen, Socialistiskt Alternativ, beretts möjlighet att inkomma med budgetmotion för beredning av kommunstyrelsen.

Kommunstyrelsen har 2023-06-20 § 215 föreslagit kommunfullmäktige besluta att anta kommunstabens plan och budget för 2024–2026 med Socialdemokraternas, Vänsterpartiets och Miljöpartiets ändringsförslag i enlighet med bilaga KLF Hid: 2023.4465, samt att samband med beslut gällande delårsrapporten per augusti 2024 kommer kommunstyrelsen att ta ställning till om en utdelning från bolagskoncernen upp till beloppet 25 mkr ska tas ut eller inte. Vid ärendets hantering i kommunstyrelsen reserverade sig Anders Josefsson (M), Sana Suljanovic (M), Ingrid Vesterlund (SD), Samuel Ek (KD), Carola Lidén (C) och Thomas Söderström (L) mot beslutet.

Sammanträdet

Carina Sammeli (S), Mathias Karvonen (V), Lothar Bellgardt (MP), Fredrik Bruhn (S), Fredrik Hansson (S), Bodil Wennerbrandt Sevastik (S), Maritha Meethz (S), Ulrika Lundberg (V), Bertil Bartholdsson (V), Maria Müller (S), Jan Peter Kostet (S), Stig Sörlin (MP) föreslår bifalla kommunstyrelsens förslag.

Anders Josefsson (M) och Sana Suljanovic (M) föreslår bifalla Moderaternas förslag till plan och budget 2024-2026 i enlighet med bilaga

KLF Hid: 2023.4466.

Ingrid Vesterlund (SD) föreslår bifalla Sverigedemokraternas förslag till strategisk plan och budget 2024-2026 i enlighet med bilaga KLF Hid: 2023.4829.

Carola Lidén (C) och Arne Nykänen (C) föreslår bifalla Centerpartiets förslag till plan och budget 2024-2026 i enlighet med bilaga KLF Hid: 2023.4867

Samuel Ek (KD) föreslår bifalla Kristdemokraternas förslag till budget och mål 2024 i enlighet med bilaga KLF Hid: 2023.4866.

Thomas Söderström (L) och Sabina Asraf (L) föreslår bifalla Liberalernas förslag till plan och budget 2024-2026 i enlighet med bilaga KLF Hid: 2023.4862.

Jonas Brännberg (SAV) och Robert Lundqvist (SAV) föreslår bifalla Socialistiskt Alternativs förslag till plan och budget 2024-2026 i enlighet med Motion (SAV) – Förslag till strategisk plan och budget för Luleå kommun 2024-2026, i enlighet med bilaga KLF Hid: 2023.4859.

Beslutsgång

Ordföranden ställer kommunstyrelsens förslag, Anders Josefsson med fleras förslag, Ingrid Vesterlunds förslag, Carola Lidén med fleras förslag, Samuel Eks förslag, Thomas Söderström med fleras förslag och Jonas Brännberg med fleras förslag vart och ett för sig under proposition och finner att kommunfullmäktige bifaller kommunstyrelsens förslag.

